

# D, E

- [DAGUERROTIPO](#)
- [DAMASQUINADO](#)
- [DEAMBULATORIO](#)
- [DÉCOLLAGE](#)
- [DECUMANO](#)
- [DENTÍCULO](#)
- DERRAME (ver **ABOCINAMIENTO**)
- DIACONICON (ver **PASTOPHORIAS**)
- [DIAFRAGMA](#)
- DINTEL (ver **ARQUITRABE**)
- [DÍPTERO](#)
- [DÍPTICO](#)
- [DIVISIONISMO](#)
- [DOLMEN](#)
- [DOMUS](#)
- DÓRICO (ver **ORDEN**)
- [DOSEL](#)
- [DOVELA](#)
- [DRIPPING](#)
- [DROMOS](#)
- [DUOMO](#)
- [ECLECTICISMO](#)
- [ECUESTRE](#)
- [EDÍCULO](#)
- [EMPASTE](#)
- [EMPLOMADO](#)
- [EMPUJE](#)
- [ENCÁUSTICA](#)
- [ENFOSCADO](#)
- [ENJARJE](#)
- [ENJUTA](#)
- [ENLUCIDO](#)
- [ENSAMBLAJE](#)
- [ENTABLAMENTO](#)
- [ÉNTASIS](#)
- [ENTIBAMIENTO, ENTIBO](#)
- [EPIGRAFÍA](#)
- [EQUINO](#)
- [ESCORZO](#)
- [ESCULTURA](#)
- [ESFUMATO](#)
- [ESGRAFIADO](#)
- [ESMALTE](#)
- [ESPADAÑA](#)
- [ESTARCIDO](#)
- [ESTEREÓBATO](#)
- [ESTILÓBATO](#)
- [ESTÍPITE](#)
- [ESTOFAR](#)
- ESTRÍA (ver **ACANALADURA**)
- [ESTRIBO](#)
- [ESTRÍGILE](#)
- [ESTUCO](#)
- [EXEDRA](#)
- [EXTRADÓS](#)

Boulevard du Temple, en abril o mayo de 1838, por Daguerre.

## DAGUERROTIPO

Procedimiento fotográfico que debe su nombre a su inventor, Daguerre (1769-1851), y que consiste en fijar la imagen, dentro de la cámara, en una placa de plata o cobre plateado. A diferencia de la fotografía, produce directamente imágenes en positivo, por lo que no pueden hacerse copias. Exigía, al menos al principio, largos tiempos de exposición (más de cinco minutos), por lo que predominaban escenas de exterior.



## DAMASQUINADO

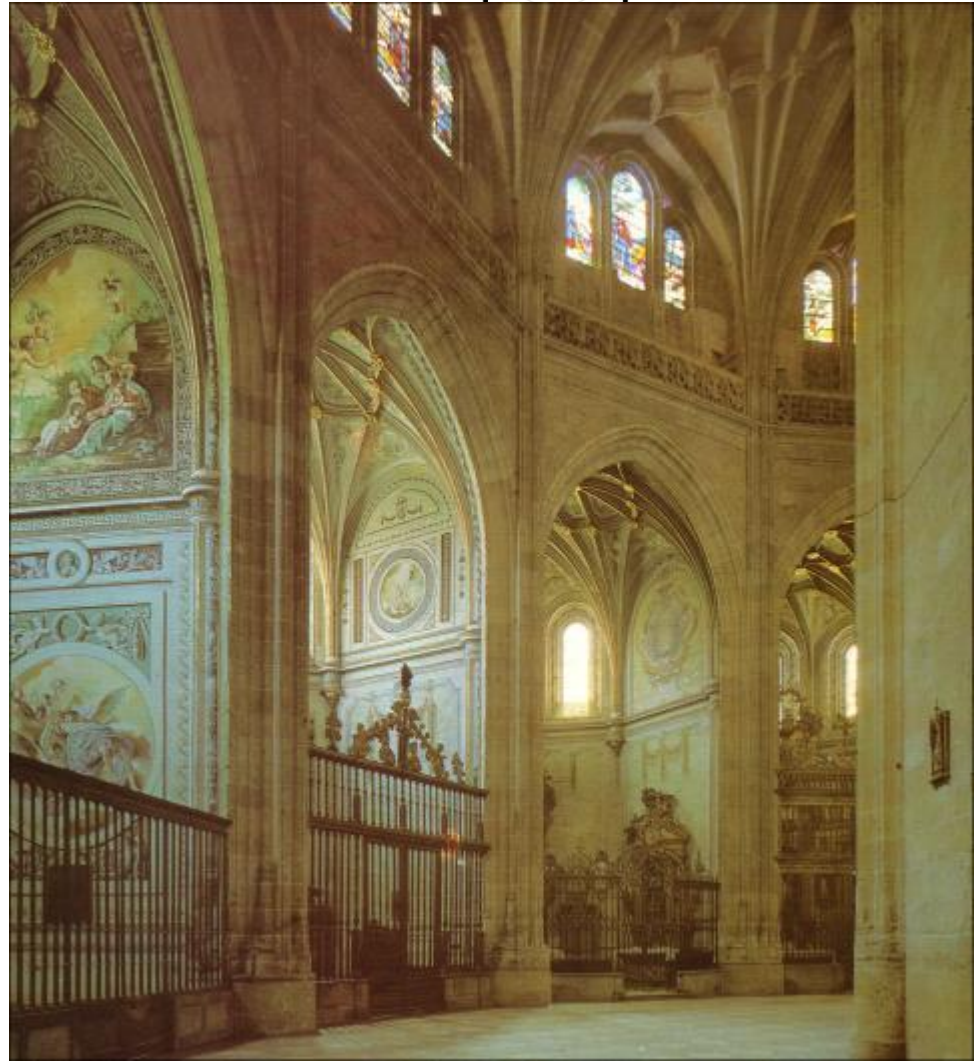
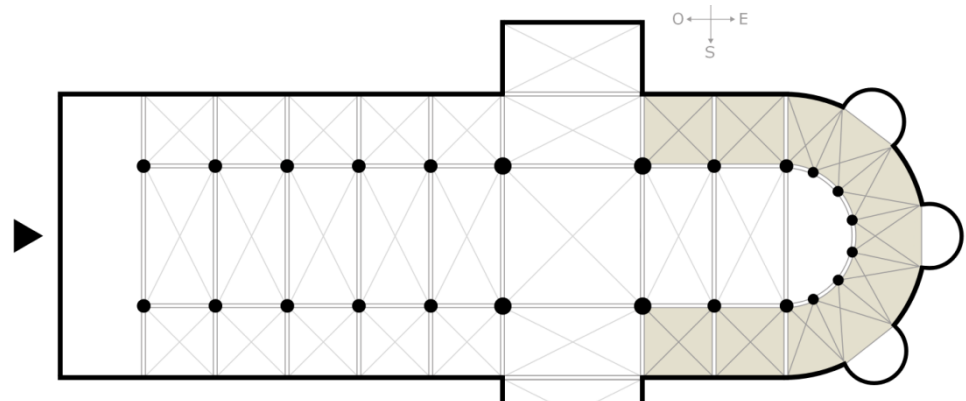
Técnica que consiste en embutir, elaborando dibujos, hilos de metal precioso en ranuras practicadas en una superficie metálica más pobre.



## DEAMBULATORIO

Pasillo que rodea el **presbiterio** por detrás. En los edificios de **plan central**, pasillo que rodea el centro.

Sinónimo: Girola



## DÉCOLLAGE

Del francés *despegar*.

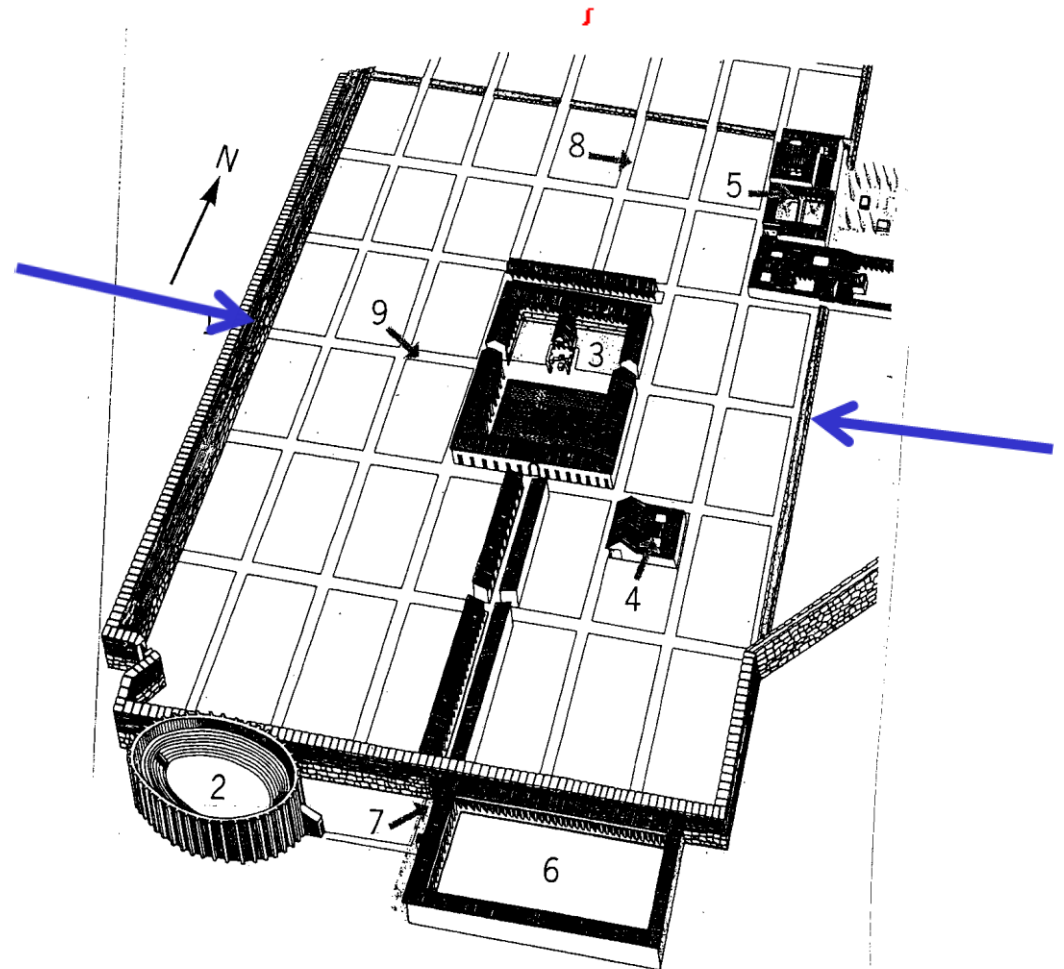
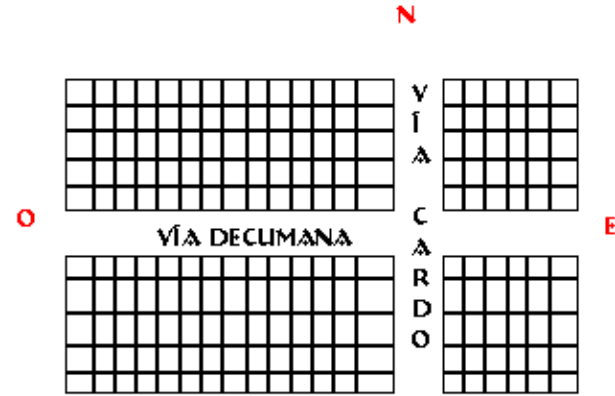
Es una técnica contraria al **collage**: se trata de crear una imagen fragmentando o eliminando la imagen original.



Esquema de un campamento romano y dibujo de la ciudad romana de Ampurias (el decumanus maximus es el nº 9)

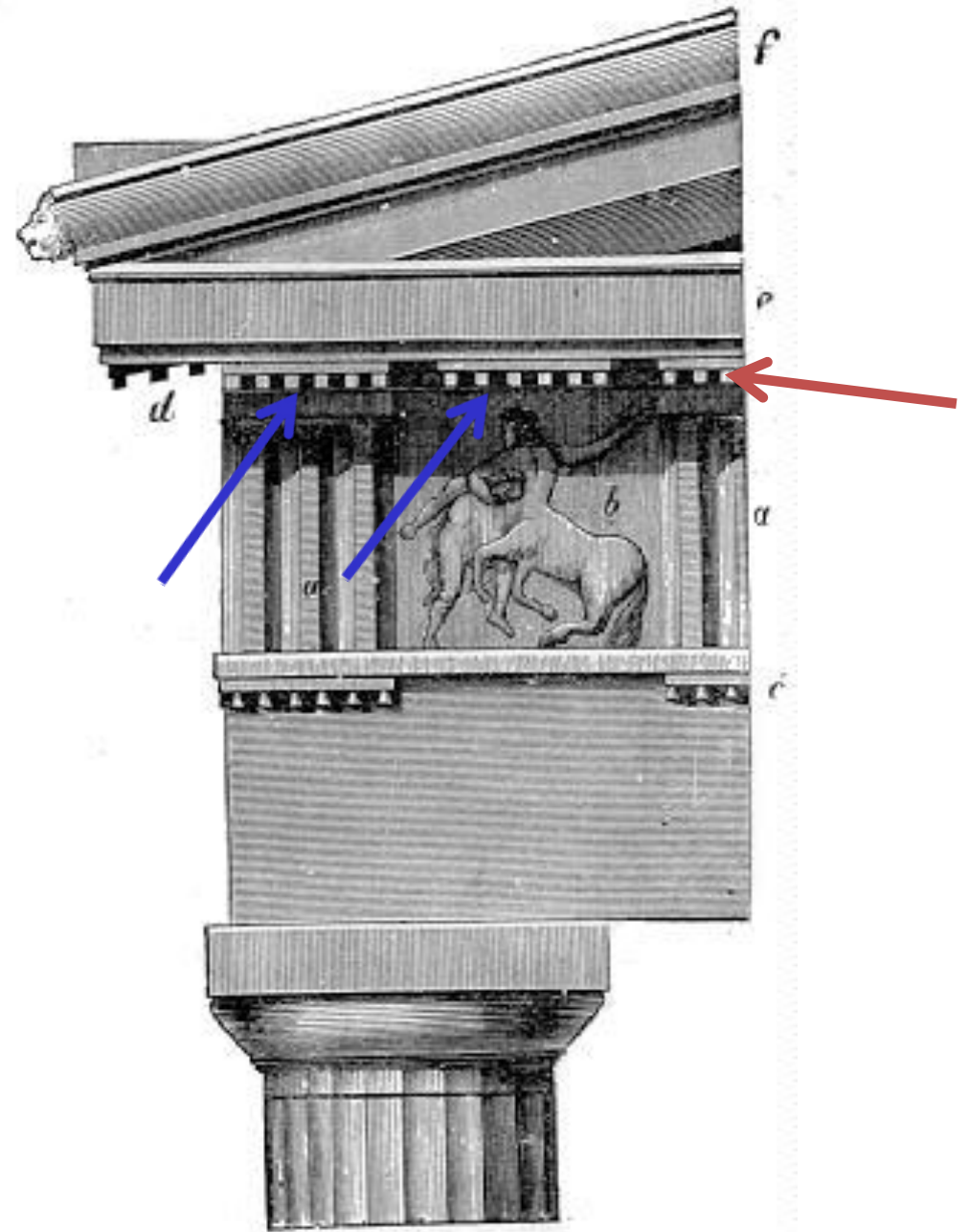
## DECUMANO

Calle de una ciudad o campamento romano que la recorre de este a oeste, perpendicular al **cardo**.



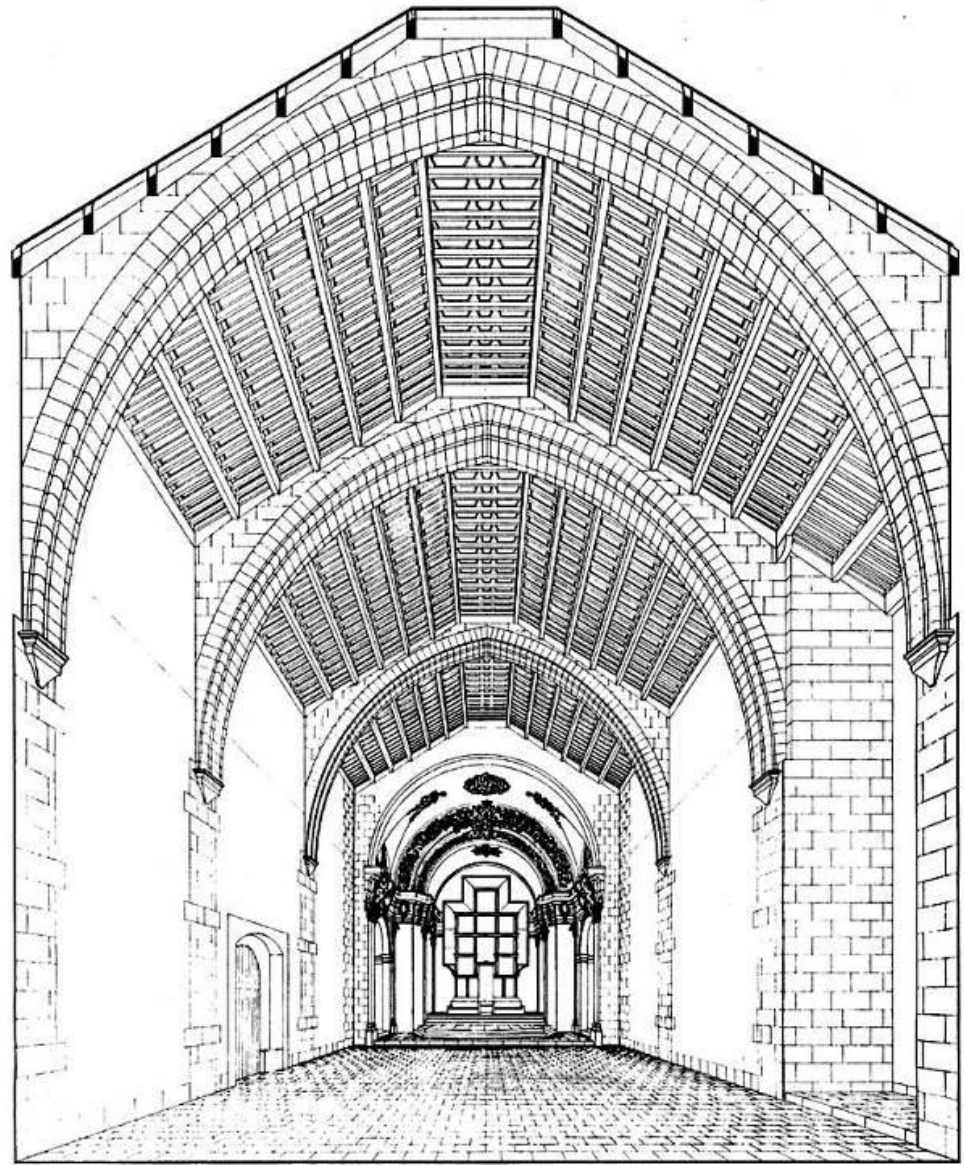
## DENTÍCULO

Adorno paralelepípedo que sobresale de un fondo. Se presenta en serie (decoración denticulada).



## DIAFRAGMA

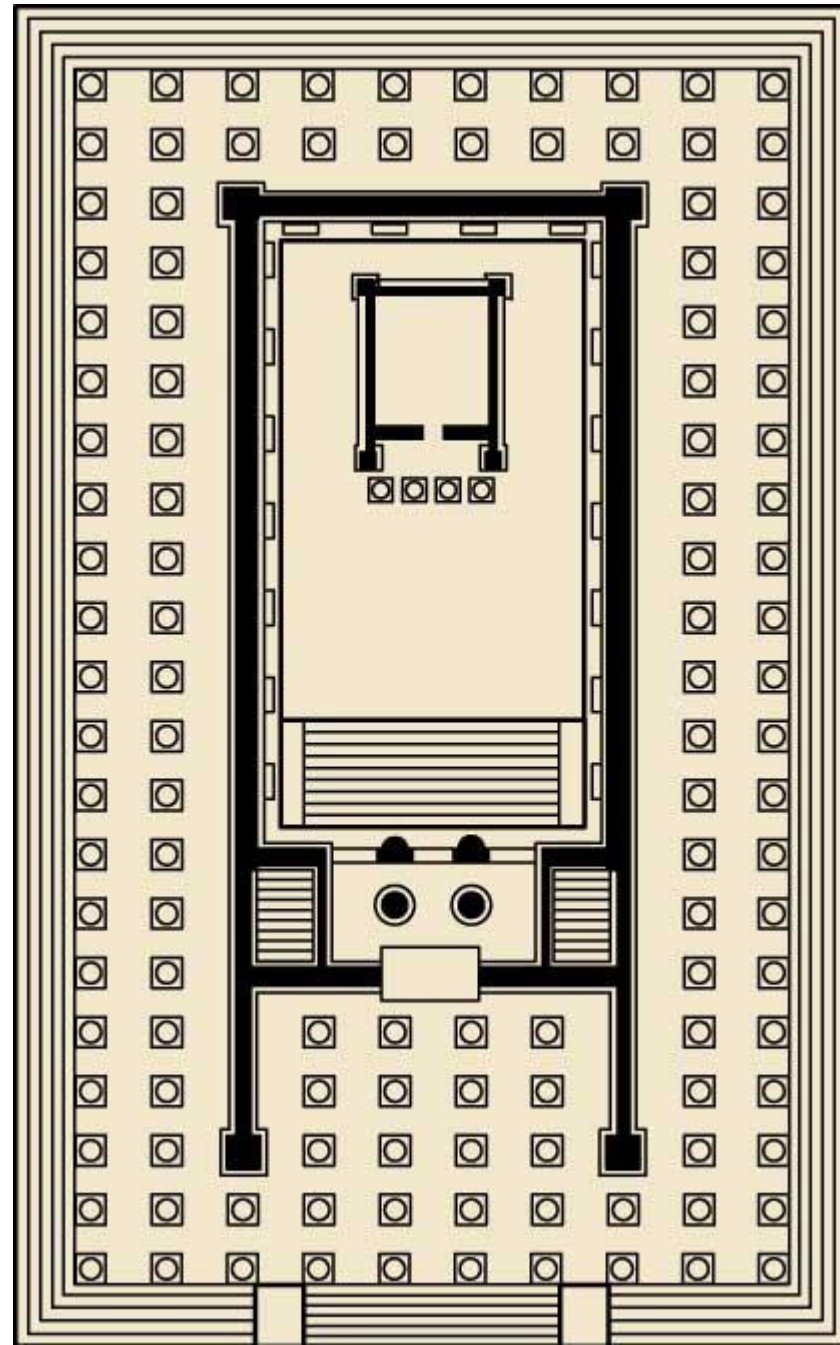
**Arco** diafragma es aquél dispuesto en la dirección transversal de un espacio construido, de manera que la sucesión de los mismos compone una estructura que permite forjar en el sentido longitudinal del espacio, reduciendo los empujes que la **cubierta** ejerce sobre los muros.





## DÍPTERO

Templo con doble fila de columnas.



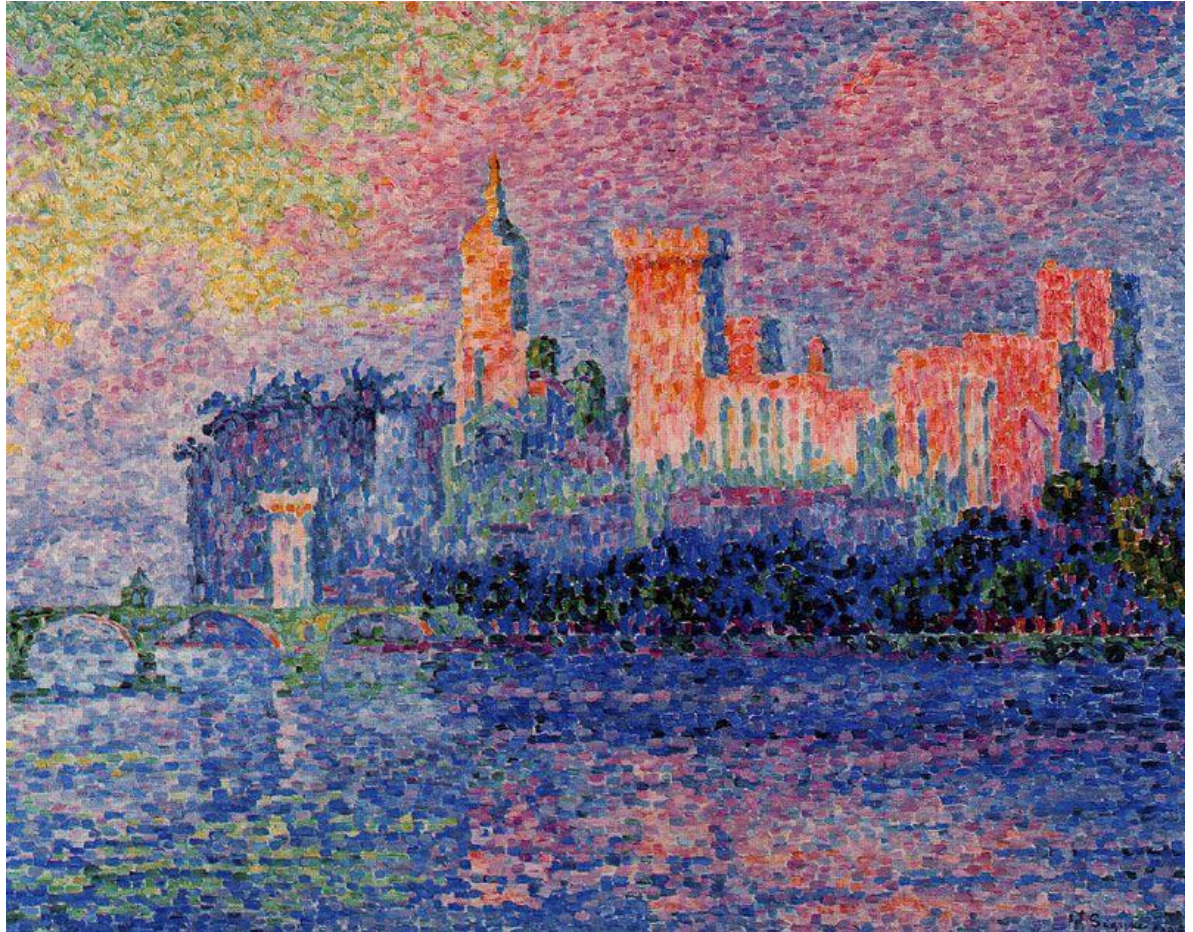
## DÍPTICO

Pintura o **relieve** sobre dos hojas de cualquier material que pueden cerrarse como un libro.



## DIVISIONISMO

Aplicación del **color** puro, sin mezclarlo antes en la **paleta**, en forma de pequeños puntos, de manera que la fusión de los tonos se hace en el ojo. Produce una sensación vibrante.



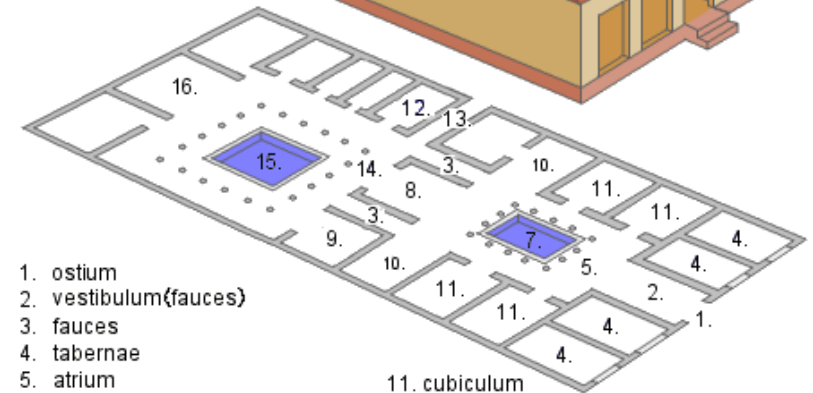
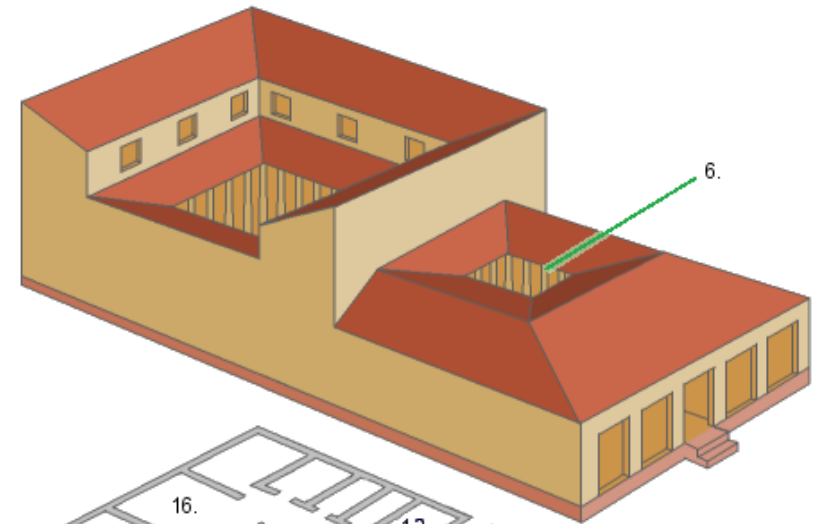
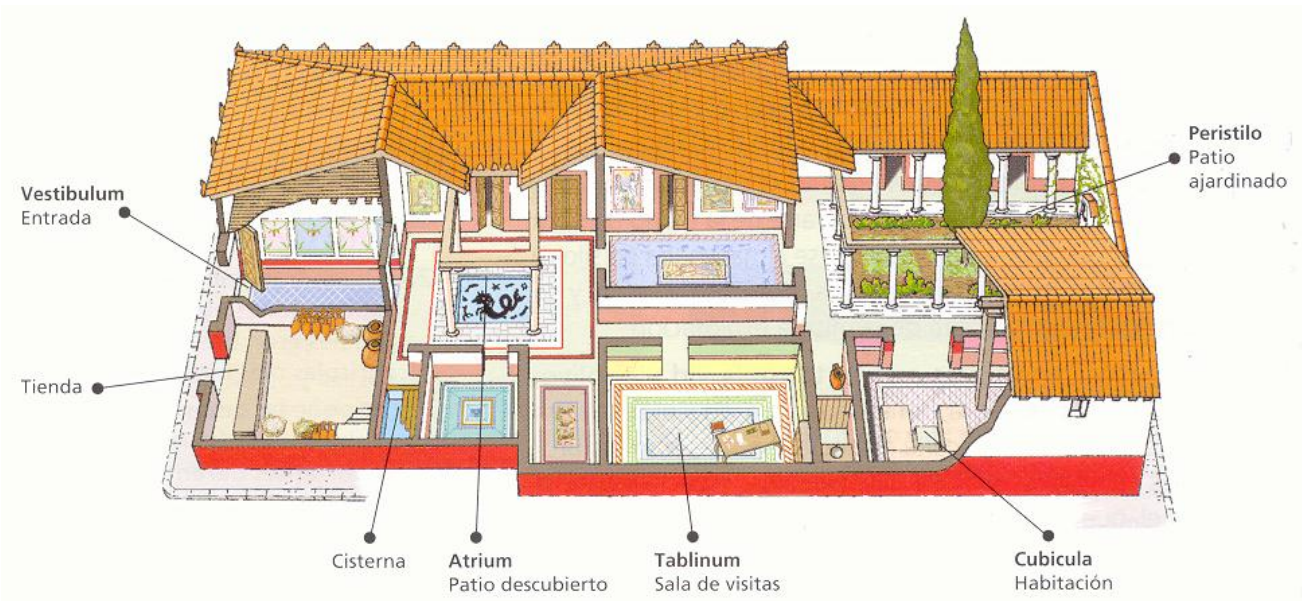
## DOLMEN

**Megalito** en forma de mesa, usado como sepultura. Si es *de corredor* se hace sucediendo **trilitos** hasta formar un pasillo.



# DOMUS

Casa romana unifamiliar, propia de la clase patricia. Se organizaba en torno al **atrio**.



- |                       |                |
|-----------------------|----------------|
| 1. ostium             | 11. cubiculum  |
| 2. vestibulum(fauces) | 12. culina     |
| 3. fauces             | 13. posticum   |
| 4. tabernae           | 14. peristylum |
| 5. atrium             | 15. piscina    |
| 6. compluvium         | 16. exedra     |
| 7. impluvium          |                |
| 8. tablinum           |                |
| 9. triclinium         |                |
| 10. alae              |                |

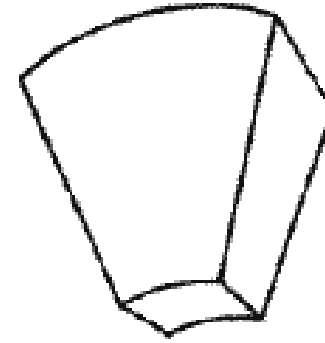
## DOSEL

Cubierta ornamental de un asiento o imagen para realzar su dignidad. Es típico del gótico, donde se aboveda y se complica su decoración. Si se apoya en **columnas** se llama **baldaquino** o templete. También se usa el término *doselete*.



## DOVELA

Cada una de las piezas, en forma de cuña, que forman un **arco**.



## DRIPPING

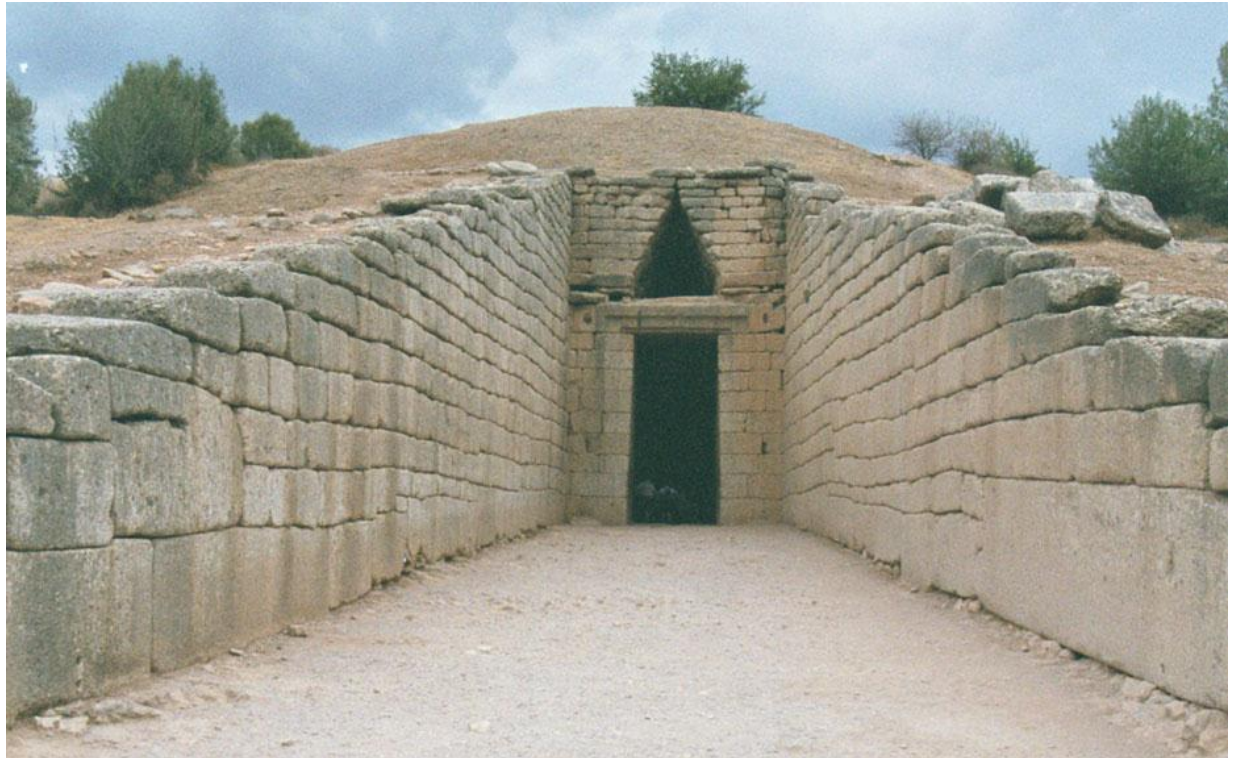
En inglés, *goteo*. Técnica pictórica que vierte el color (fluido, por tanto) sobre la tela.





## DROMOS

Pasillo que conduce a un **hipogeo** o un **dolmen** de corredor.



## DUOMO

Italianismo que se refiere a la catedral. También, gran **cúpula** trasdosada que constituye la parte más importante de una iglesia.



## ECLECTICISMO

Actitud o corriente que imita estilos del pasado de forma más o menos sincrética.



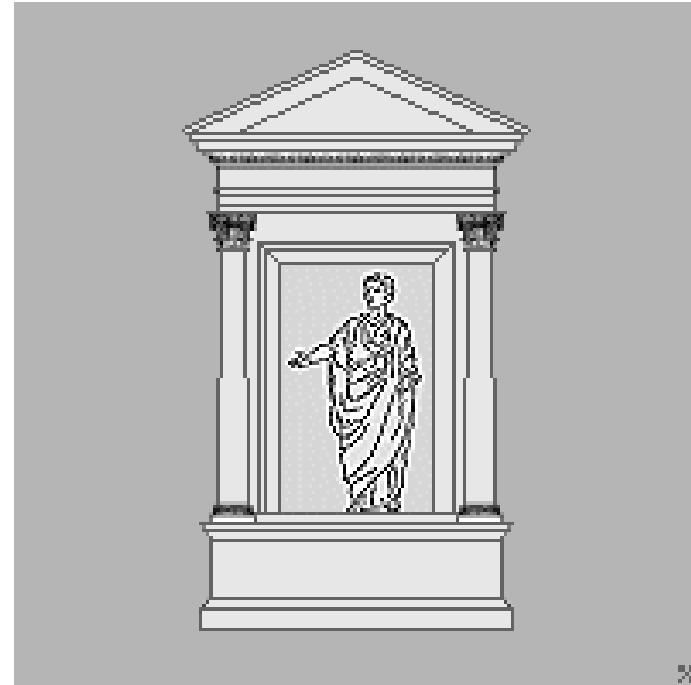
## ECUESTRE

Figura a caballo.



## EDÍCULO

Literalmente, templo pequeño. Es un **templete** o pequeño espacio usado como **relicario** o santuario.



## EMPASTE

Aplicación de abundante masa pictórica de manera que la superficie se presente rugosa y con relieve. A veces se usa el término italiano *impasto*.



## EMPLOMADO

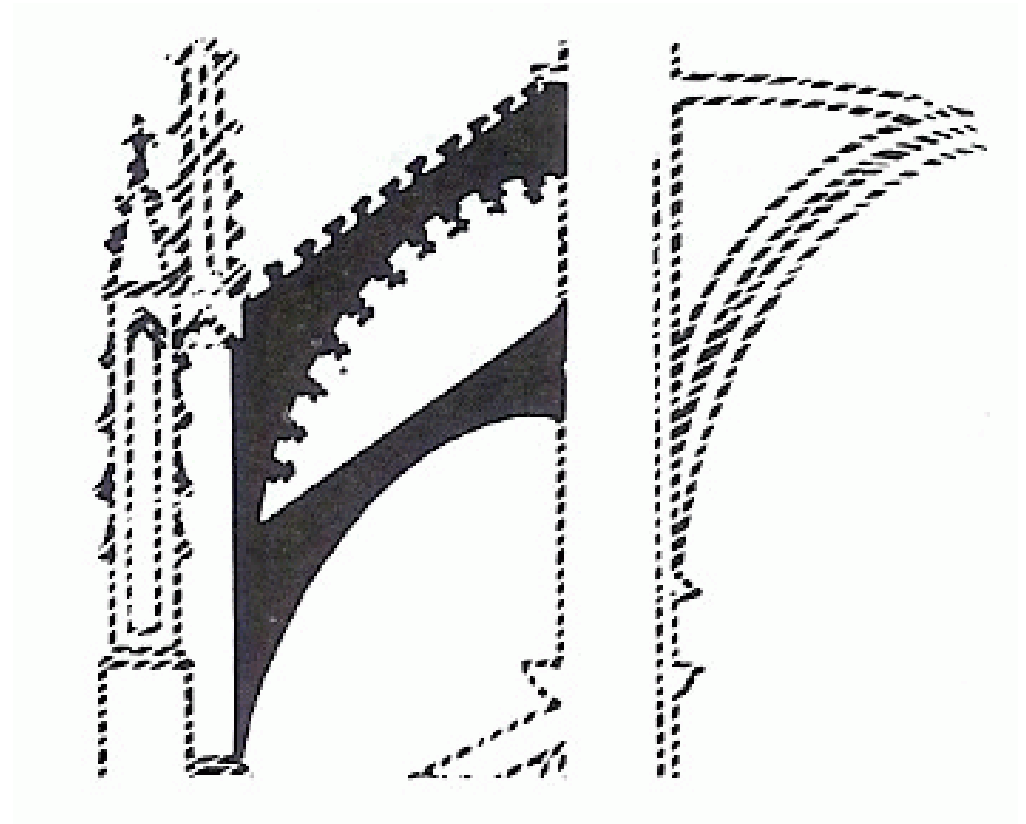
Conjunto de barras de plomo con que se sujetan las piezas de una vidriera.



Los arbotantes transmiten el empuje desde las bóvedas a los estribos

## EMPUJE

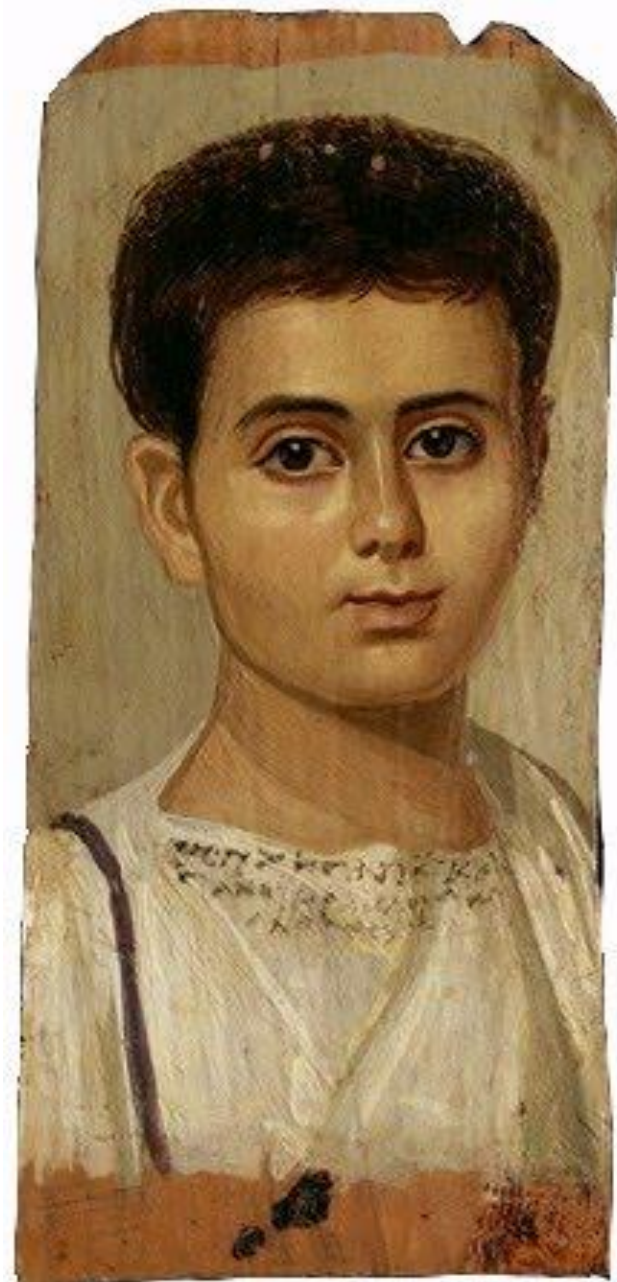
En una estructura, transmisión de la carga. Se dice, sobre todo, del causado por un **arco** o **bóveda**.





## ENCÁUSTICA

Pintura en la que los pigmentos se diluyen en cera fundida. Muy resistente, debe aplicarse caliente. Se usó mucho en la antigüedad, desapareciendo tras la época romana.



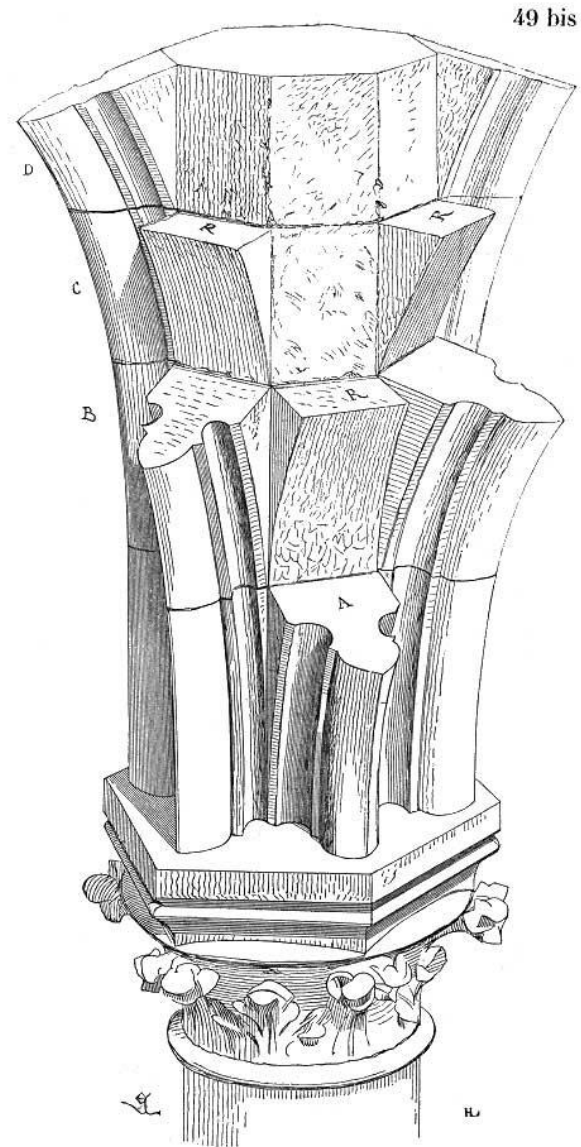
## ENFOSCADO

Primer revestimiento de un muro antes de **enlucirlo**.



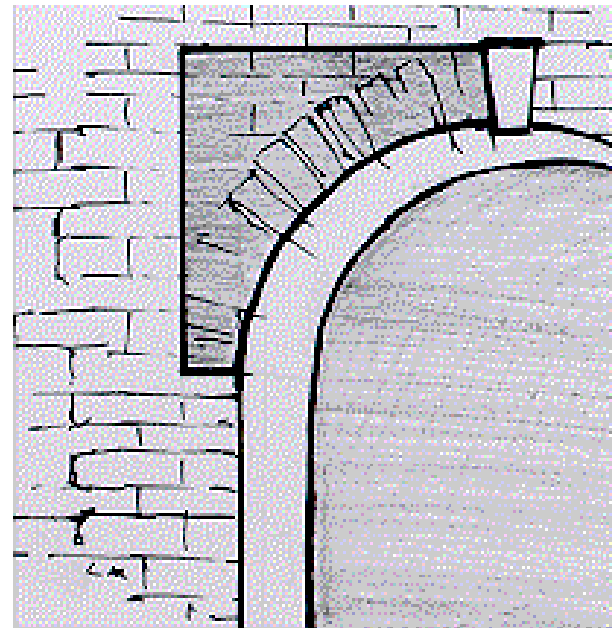
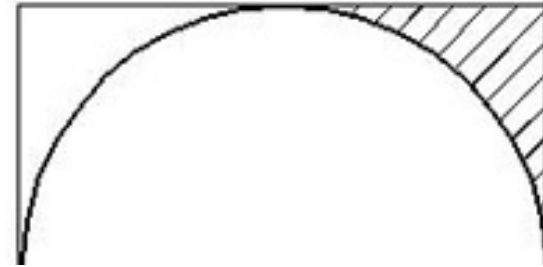
## ENJARJE

Enlace de los **nervios** o de las **dovelas** en su arranque, de modo que compartan sus piezas en esa parte.



## ENJUTA

Espacio entre **arco** y **dintel**. En el arte islámico, albanega.



## ENLUCIDO

Segunda capa de **mortero** sobre un muro, normalmente de cal y yeso.



Picasso: cabeza de toro, realizada con un sillín y un manillar de bicicleta,. Es uno de los primeros ejemplos de ensamblaje

## ENSAMBLAJE

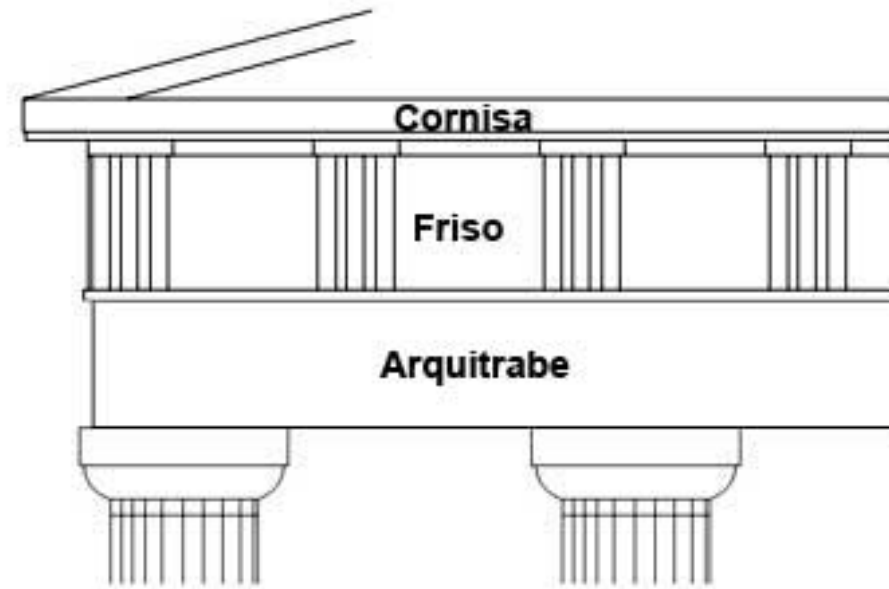
Es una técnica similar al **collage** pero aplicada a objetos tridimensionales que son unidos unos a otros para producir un efecto artístico.

A veces se usa el término francés original, *assemblage*.



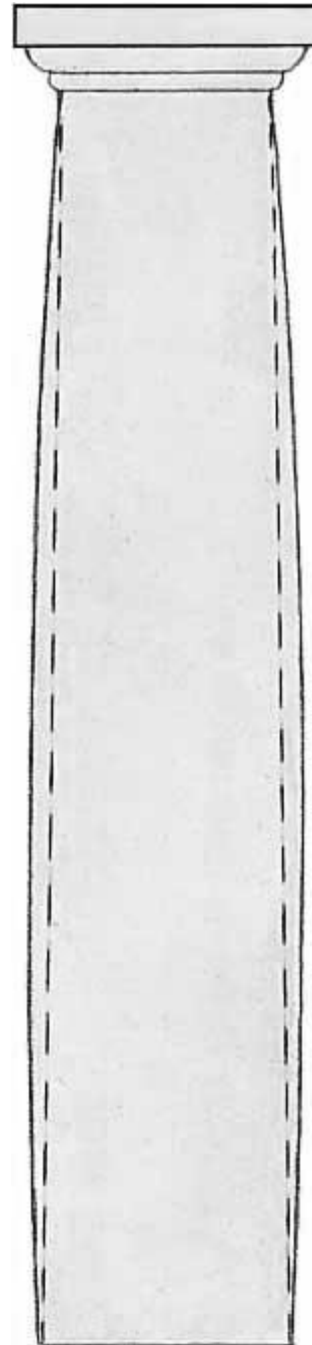
## ENTABLAMENTO

Conjunto de **arquitraque**, **friso** y **cornisa** en un templo clásico. Conjunto de elementos horizontales sobre **columnas** o **pilares**.



## ÉNTASIS

Ensanchamiento de una **columna** en su centro para compensar el efecto óptico de concavidad y que parezca recta.





## ENTIBAMIENTO, ENTIBO

Alambres, correas u otro tipo de material usado para conectar o unir dos o más secciones de una construcción, sin formar parte de su estructura. Ligadura.



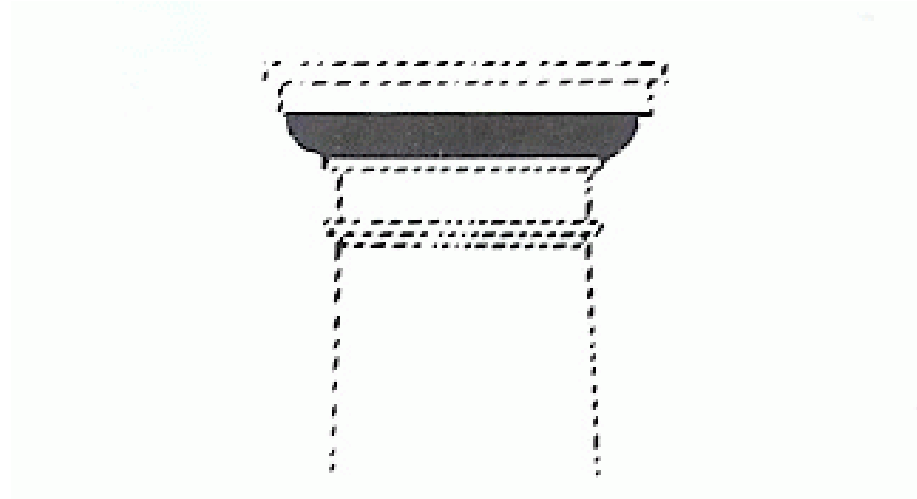
## EPIGRAFÍA

Inscripciones en un edificio.



## EQUINO

En un **capitel**, **moldura** bajo el **ábaco**.




## ESCORZO

Representación en perspectiva de una figura, perpendicular u oblicuamente al plano de representación.



## ESCULTURA

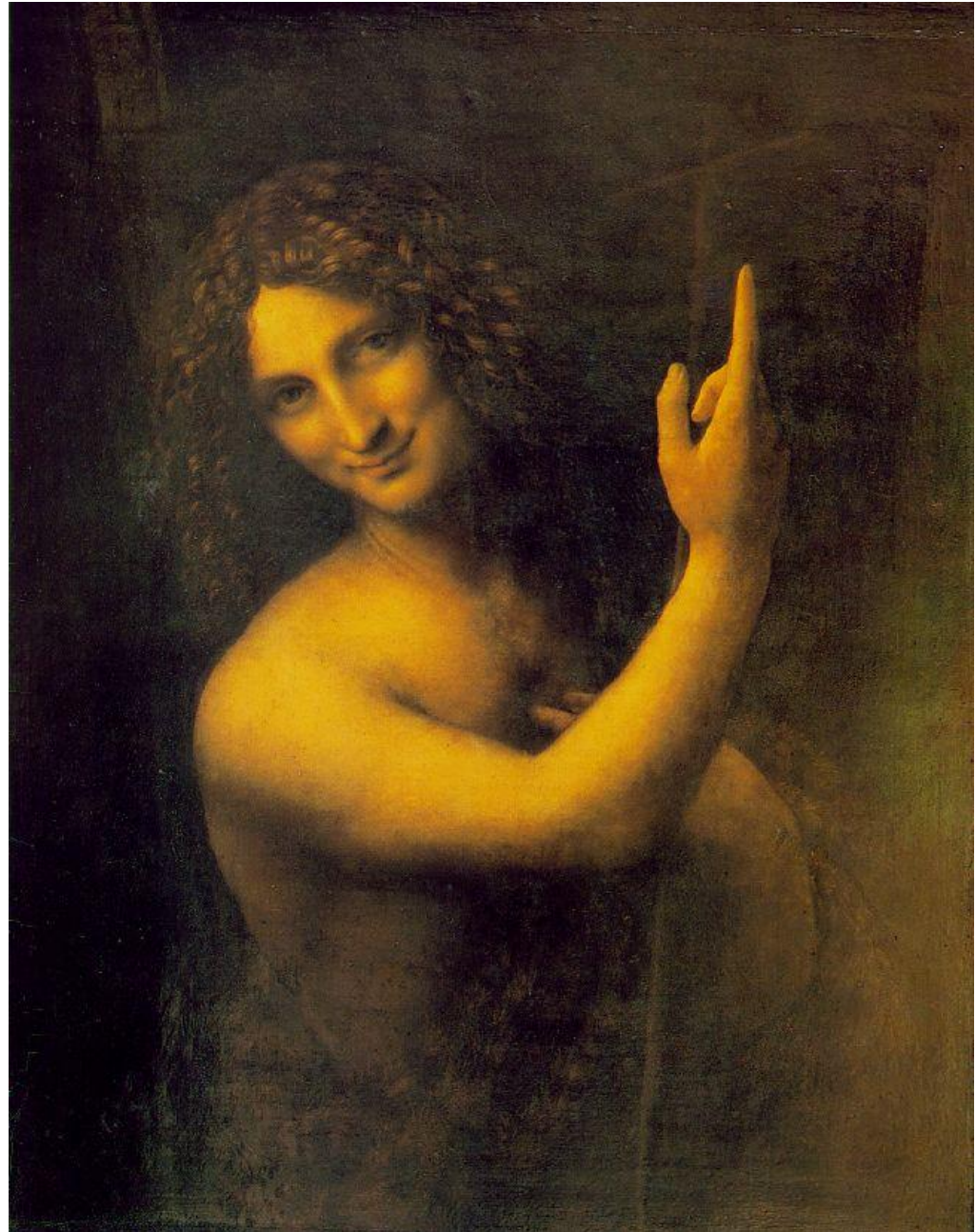
Arte de producir figuras en bulto o en relieve, usando las distintas técnicas y materiales que se mencionan al margen.



MÉTODO	MATERIAL	TÉCNICA
<b>Añadiendo</b>	Arcilla Metal Madera	Modelado Soldadura Encolado
<b>Sustrayendo</b>	Piedra Madera	Esculpido Talla
<b>Vaciando</b>	Hormigón Escayola Metal Plásticos	

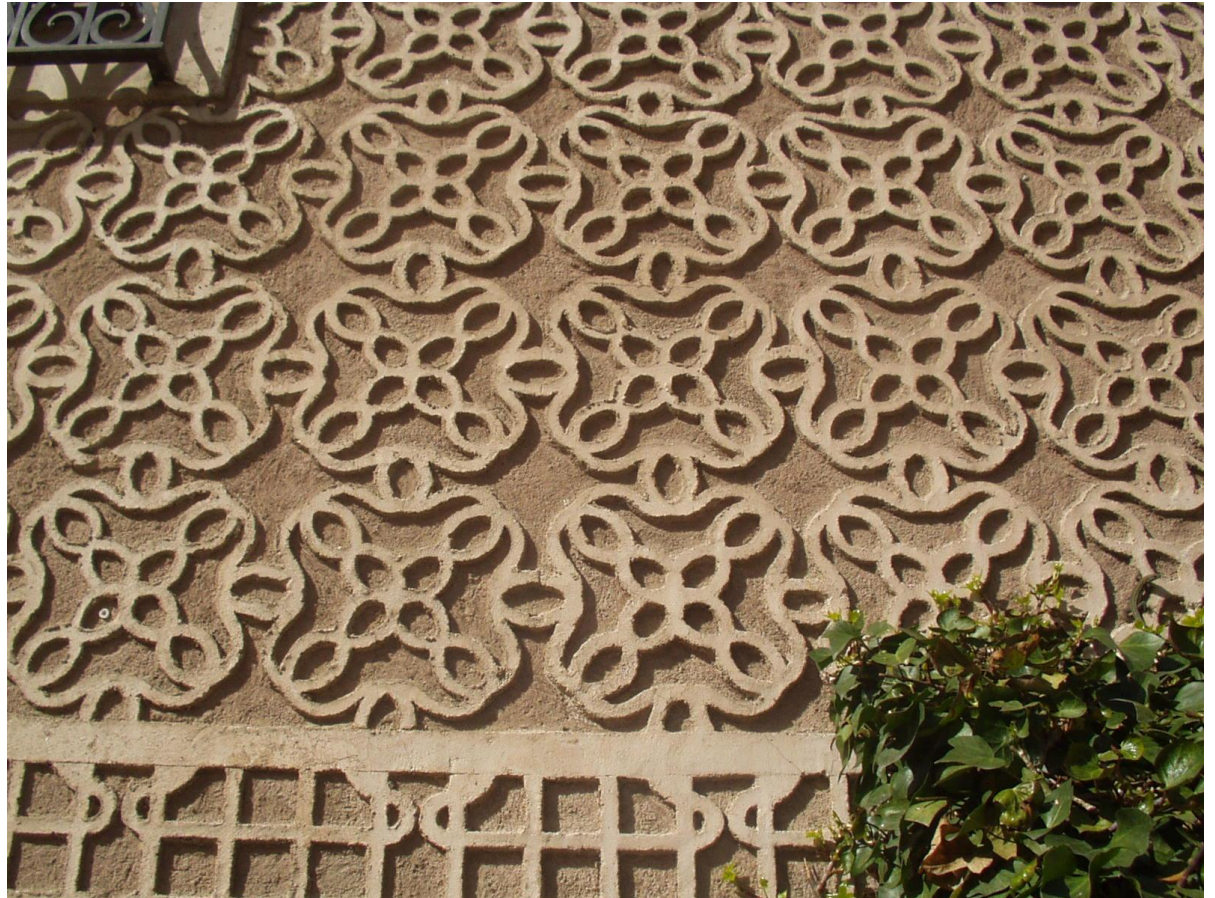
## ESFUMATO

Pintura de contornos difuminados. Se usa, a veces, en su forma italiana, *sfumato*.



## ESGRAFIADO

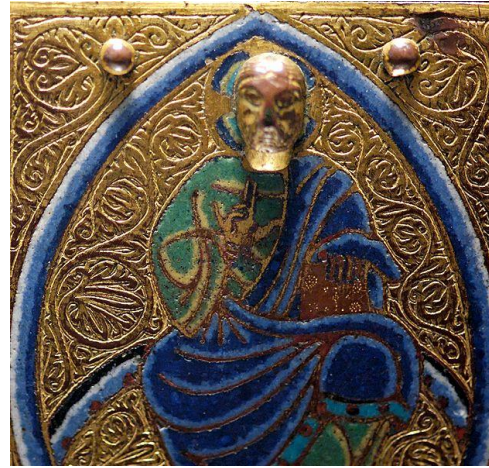
Decoración de un muro previamente enlucido vaciando su revestimiento superior de acuerdo con un dibujo previo (usando una plantilla) de modo que se consigan dos colores (el del fondo, correspondiente a la capa inferior, no tocada; y el de la capa superior, en los lugares no esgrafiados).



## ESMALTE

Pasta vítrea, brillante, dura y que se puede pulir. Fundida, se aplica sobre cerámica o metal en tres modalidades:

- a) Cloisonné (alveolado o tabicado): unas finas láminas de metal, haciendo el dibujo, forman celdillas en las que se vierte el esmalte
- b) Champlevé o excavado: La superficie a esmaltar se obtiene vaciando la lámina de metal
- c) Pintado: Se aplica con pincel una vez fundido; después se vuelve a calentar para fijar la pintura



1



3



2



## ESPADAÑA

Muro que sirve de campanario, con uno o más **vanos** para las campanas.



## ESTARCIDO

Es un método de calco: dibujada la figura sobre un papel grueso, se agujerea su contorno y se coloca sobre la superficie a pintar. Después se pasa la pintura sobre los agujeros y queda calcada la silueta. Tradicionalmente, la silueta dibujada en el papel se repasaba con una bolsa rellena de polvo negro (muñeca de estarcir).



## ESTEREÓBATO

Basamento sobre el que reposa el templo clásico, compuesto por dos gradas.



## ESTILÓBATO

Plano continuo sobre el que descansan las **columnas**



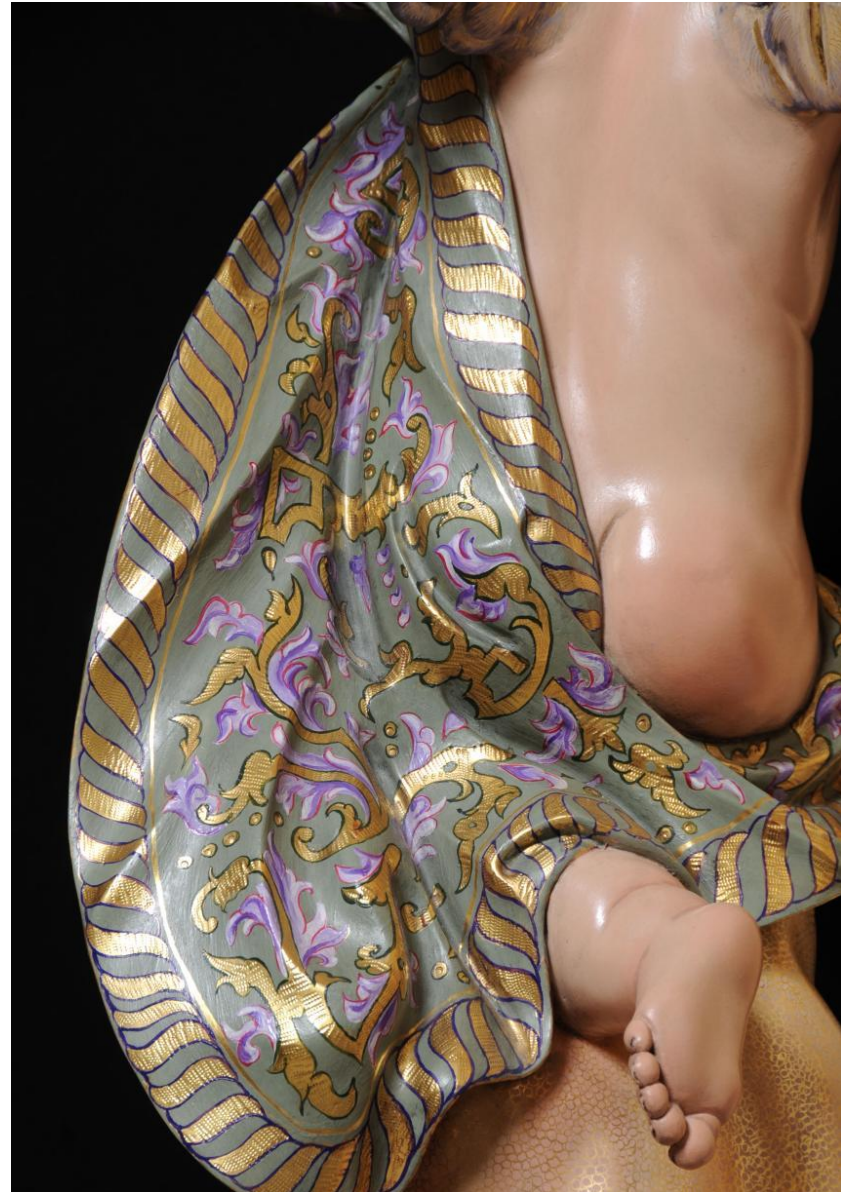
## ESTÍPITE

Soporte en forma de tronco de pirámide invertido, usualmente cubierto con decoración.



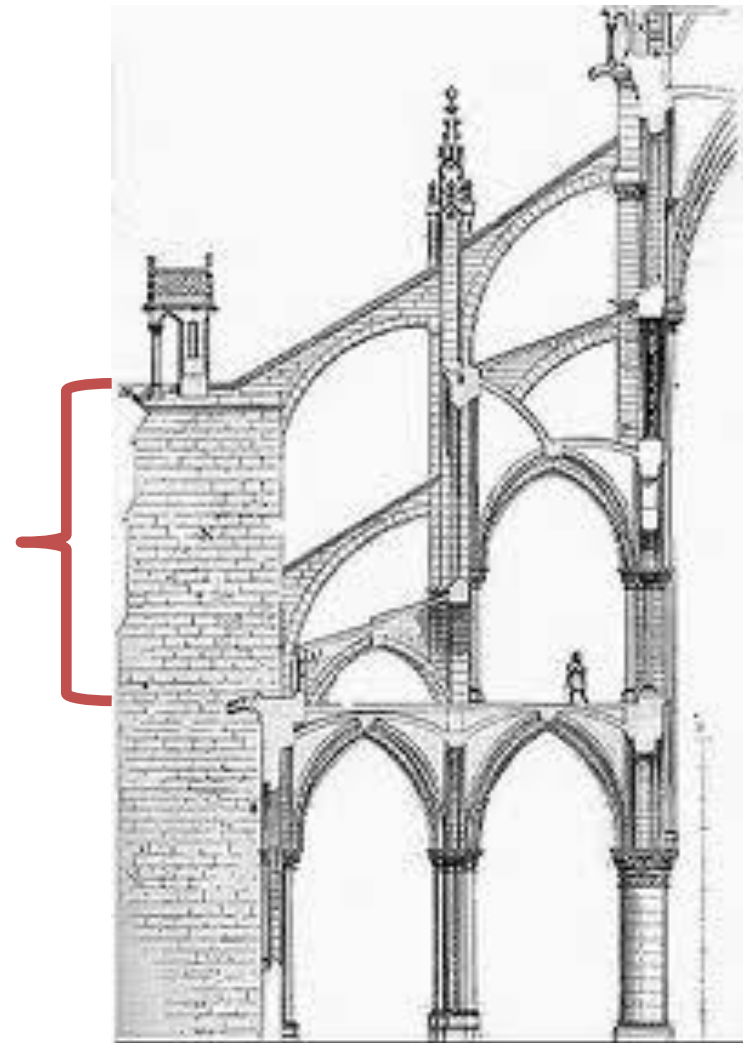
## ESTOFAR

Es un **esgrafiado** sobre **pan de oro**, usado en la **escultura policromada** para pintar los paños. Dorada la imagen, se recubre con una capa de pintura que luego se raspa haciendo dibujos para que asome la capa dorada inferior.



## ESTRIBO

En general, **contrafuerte**.  
Especialmente, la prolongación  
del contrafuerte por encima del  
muro con el fin de recibir a los  
**arbotantes**.



## ESTRÍGILE

O estrígil, o estrígilo. Rascadera metálica usada en época grecorromana, en forma de S, y que servía para quitarse el aceite de la piel. La ornamentación de estrígiles, muy usada en sarcófagos romanos y paleocristianos, consistía en surcos paralelos en forma de S





## ESTUCO

Es una mezcla de cal con polvo de mármol, o de yeso o de **alabastro**, a la que se añaden los pigmentos. Aplicada sobre el muro, este queda suave y liso. Aunque es frágil, es barato, ligero y rápido de trabajar, por lo que era un buen sucedáneo de materiales más lujosos, como el mármol o el **fresco**.



## EXEDRA

Obra de planta semicircular, aplicada, en principio, a una sala en los palacios romanos que se destinaba al descanso y se abría al jardín. También se aplica al banco semicircular que rodea a la **cátedra** en el **ábside** de la basílica.



## EXTRADÓS

Plano externo, convexo, de un **arco** o **bóveda**. También se puede llamar trasdós.

