

S

- [SAHN](#)
- [SALEDIZO](#)
- [SALMER](#)
- SALOMÓNICA (ver **COLUMNA**)
- [SALTERIO](#)
- [SANGUINA](#)
- [SARCÓFAGO](#)
- [SARGA](#)
- [SATURACIÓN](#)
- [SCAENA](#)
- [SCHIACCIATO](#)
- [SCRIPTORIUM](#)
- [SEBKA](#)
- [SECCIÓN](#)
- [SECCIÓN ÁUREA](#)
- [SEMIÓTICA](#)
- [SERIGRAFÍA](#)
- [SERPENTINATA](#)
- SEXPARTITA (ver **BÓVEDA**
SEXPARTITA)
- SFUMATO (ver **ESFUMATO**)
- [SILLAR](#)
- [SILLAREJO](#)
- [SILLERÍA](#)
- [SÍMBOLO](#)
- [SIMETRÍA](#)
- SINOPIA (ver [SANGUINA](#))
- [SOGA](#)
- [SOPORTE](#)
- [SOTABANCO](#)
- SOTTO IN SU (ver **PERSPECTIVA**)
- [SPEOS](#)
- [SPICATUM](#)
- [SPINA](#)
- STIACCIATO (ver [SCHIACCIATO](#))
- [STOA](#)
- [SVÁSTICA](#)

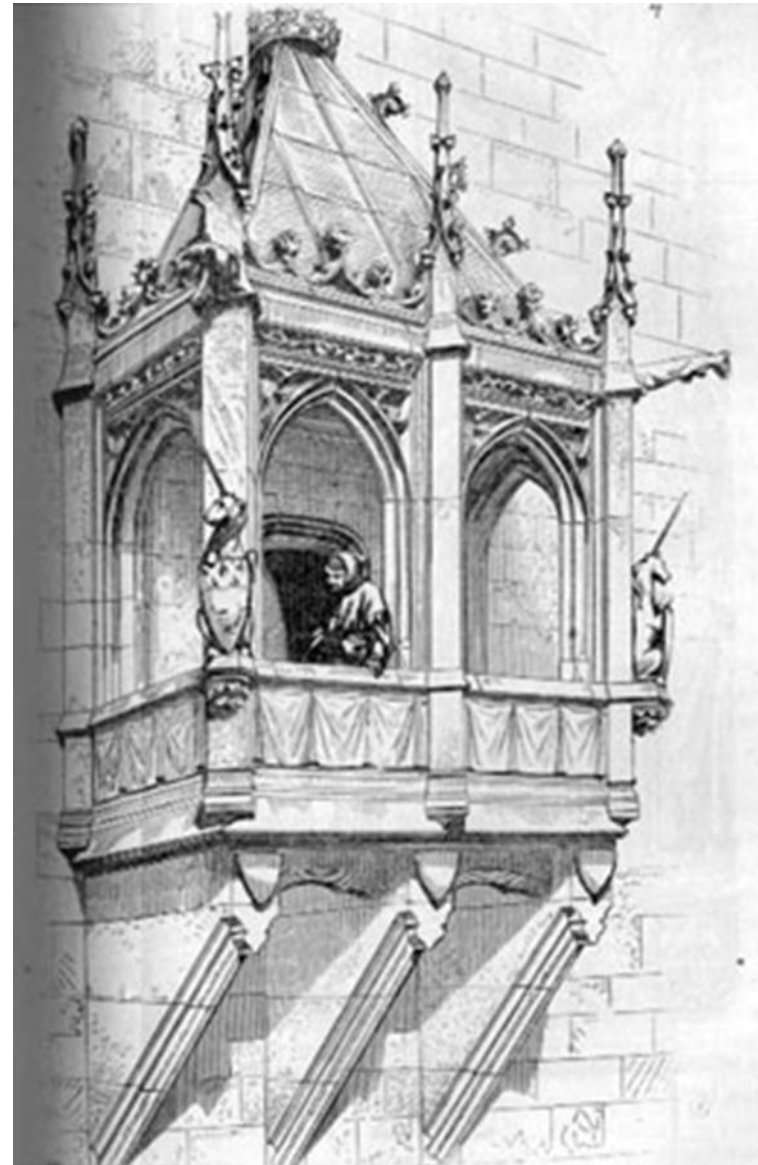
SAHN

Palabra árabe que designa el patio de una mezquita.



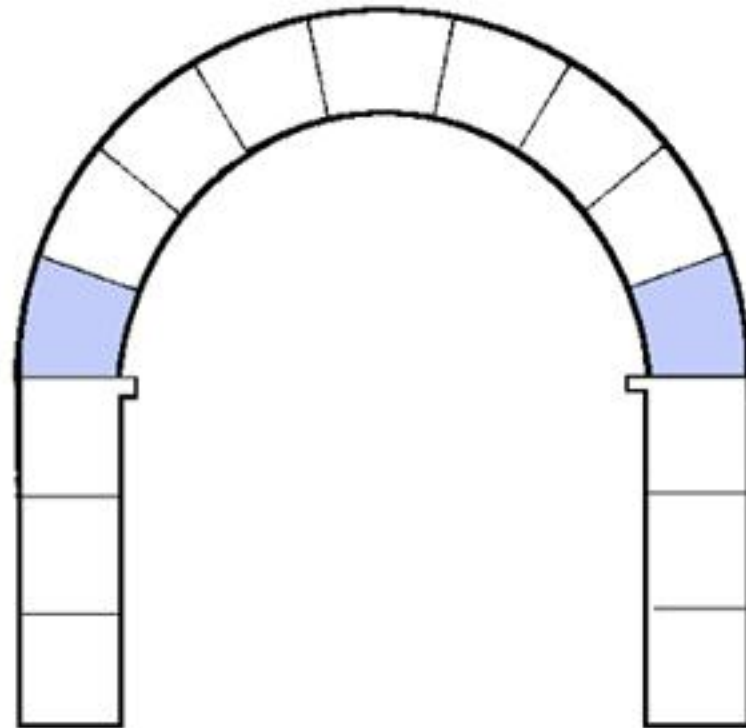
SALEDIZO

Elemento arquitectónico que sobresale de un muro. Voladizo.



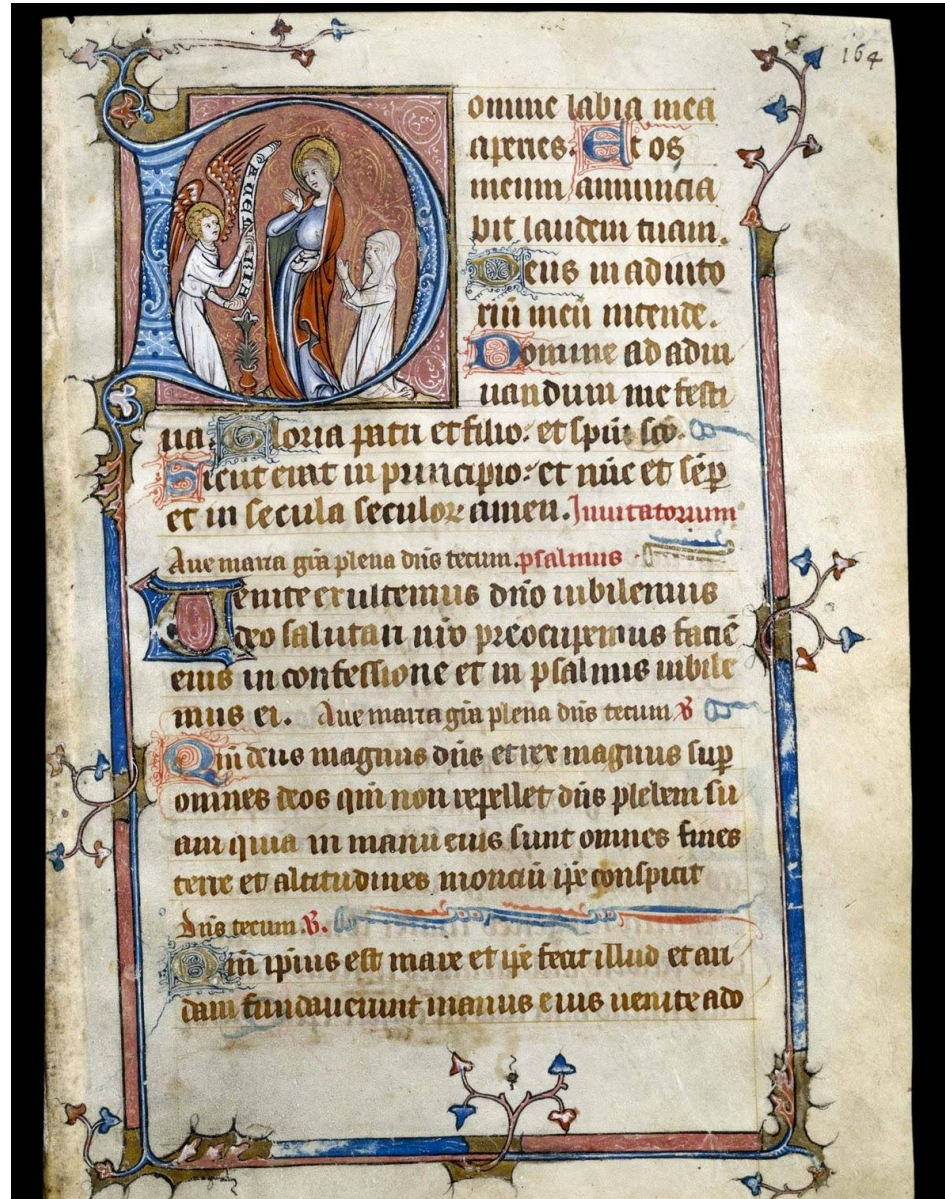
SALMER

Dovela de arranque.



SALTERIO

O psalterio. Libro de salmos.



SANGUINA

Dibujo con un lápiz de color rojizo. También se llama *sinopia* o *sinope* (por ser esta ciudad turca de donde procedía la mayoría del hematites que se usaba como pigmento rojo). Se usaba como preparación del **fresco** y luego se extendió como forma habitual de dibujo.



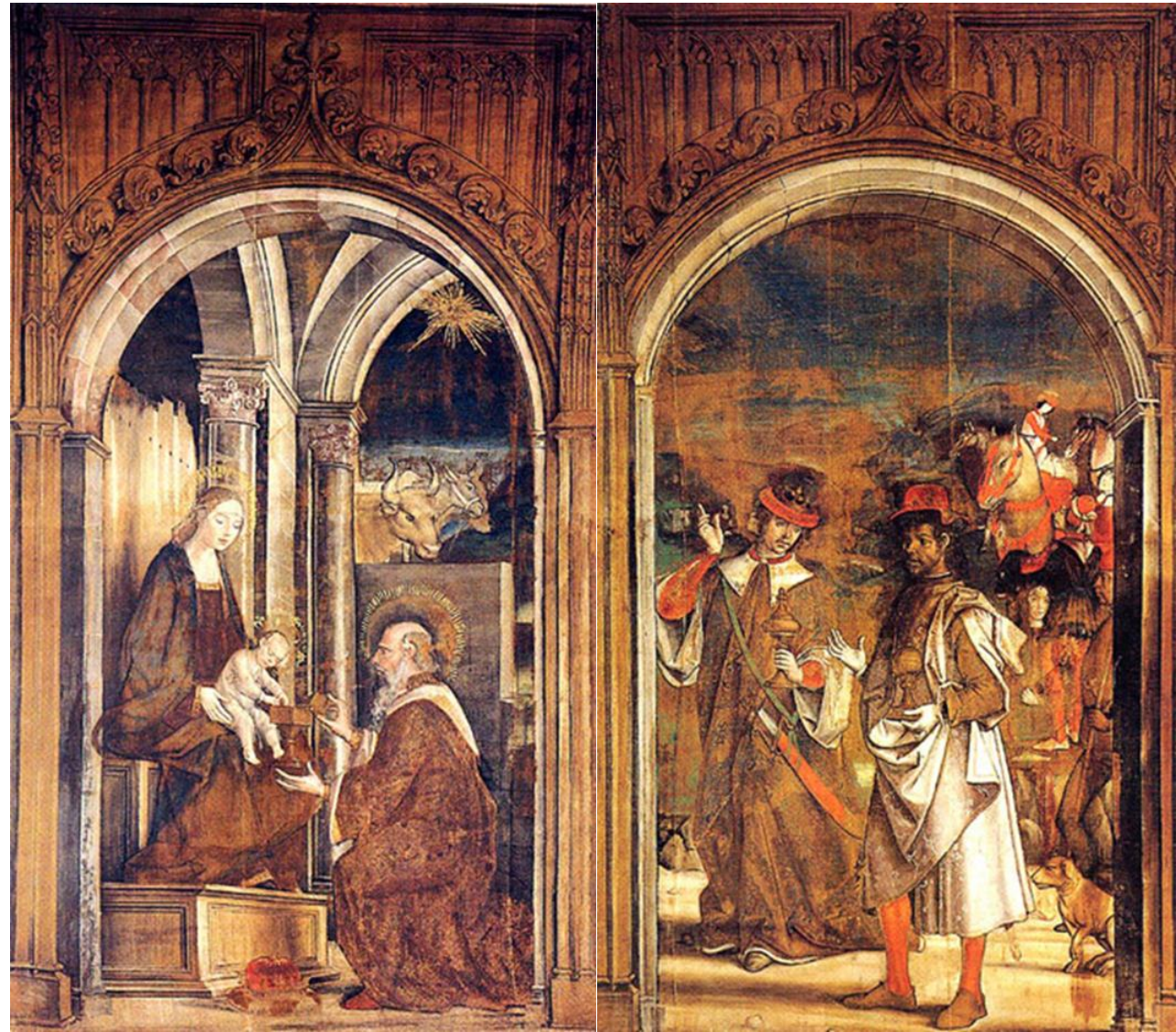
SARCÓFAGO

Sepulcro decorado.



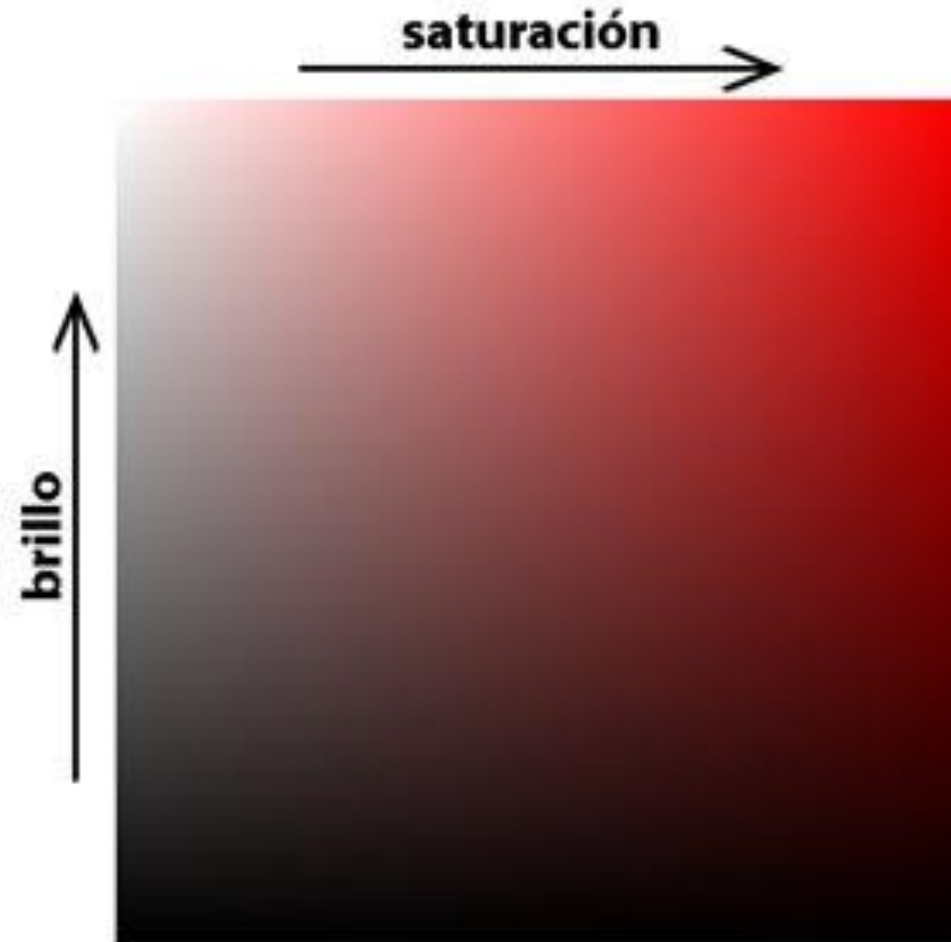
SARGA

Las sargas son lienzos en los que se ha aplicado una técnica de ejecución relativamente rápida o más ligera o barata (normalmente, temple) que la pintura sobre tabla. Unas tenían carácter sacro (salvaguardar de polvo las tuberías de los órganos, constituir fondos de crucifijos de talla o cubrir el altar durante ciertas épocas como la Cuaresma) y otras tenían carácter profano (conmemoración de ciertos acontecimientos como enlaces matrimoniales o constituyendo, simplemente, elementos decorativos en casas de sujetos con algún poder adquisitivo: cortinas, estandartes, murales. Las ceremonias palaciegas y religiosas exigían un tipo de decoración temporal, rápida de ejecución, fácil de transportar y que transformara ambientes con gran rapidez. Se podría definir como «pintura efímera». Esa utilidad temporal para la que servían las sargas, implica que los materiales con que están realizadas sean de menor calidad y la conservación de esta clase de pinturas ha resultado muy precaria. Presentan aspecto mate y claro final, debido a la escasez de aglutinante en la materia pictórica.



SATURACIÓN

Propiedad de la pureza de un color, que determina su intensidad, alejándose del gris.



SCAENA

Parte del teatro clásico delante de la cual se desarrolla la acción. La *skené* griega (fachada detrás de la cual se cambiaban los actores) se convirtió con los romanos en una fachada monumental de varios pisos tras el escenario (plataforma elevada o *pulpitum*): la *scaenae frons*.



SCHIACCIATO

Del italiano. Sistema de modelado en el **relieve** escultórico utilizado por los romanos y perfeccionado por Donatello, que consiste en disminuir proporcionalmente el **bulto** del relieve en función de la profundidad que se quiere representar. Se imita así el efecto pictórico de **perspectiva**.



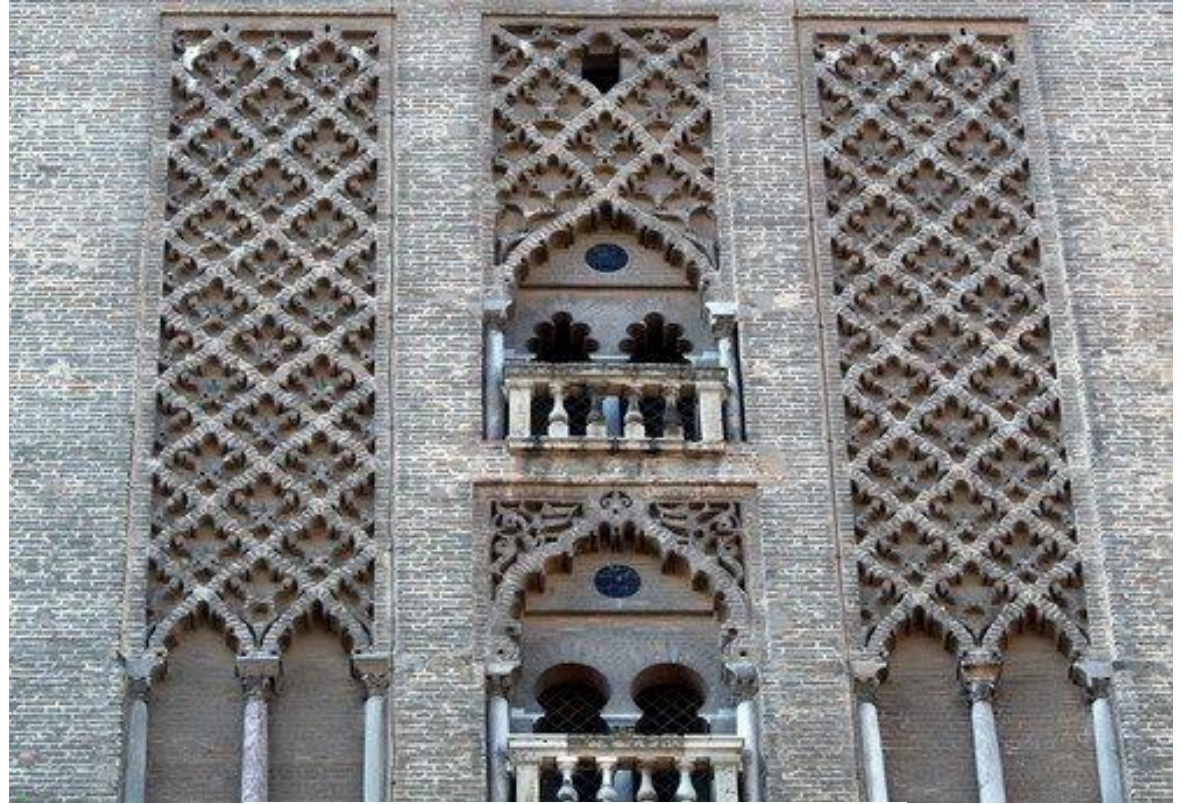
SCRIPTORIUM

Parte del monasterio donde se realizaba el trabajo de copia e iluminación. Ver **iluminar**.



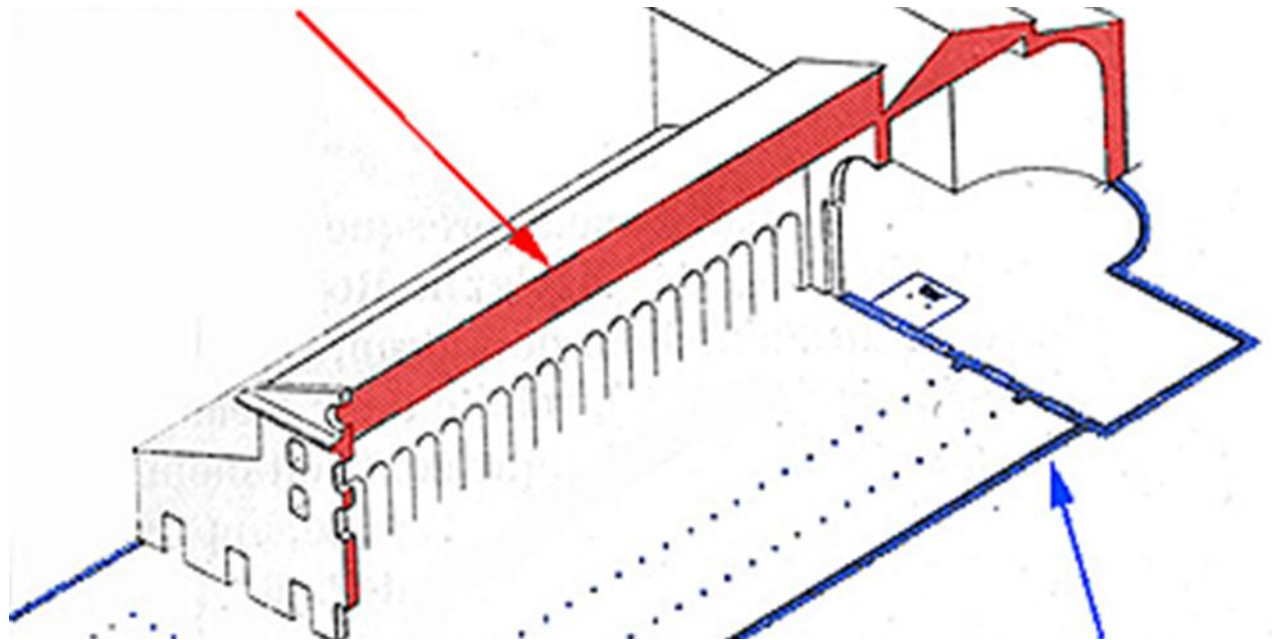
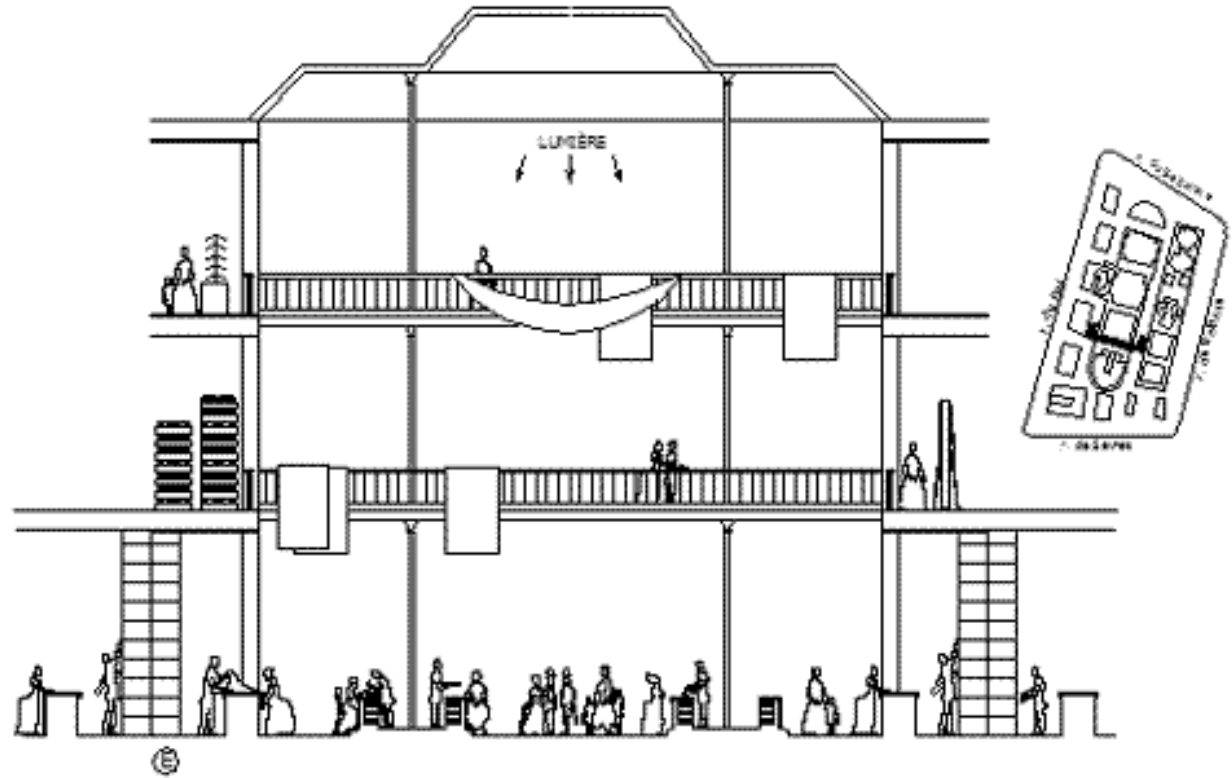
SEBKA (pañó de)

Motivo ornamental introducido por los almohades que consiste en una retícula de rombos de perfil mixtilíneo.



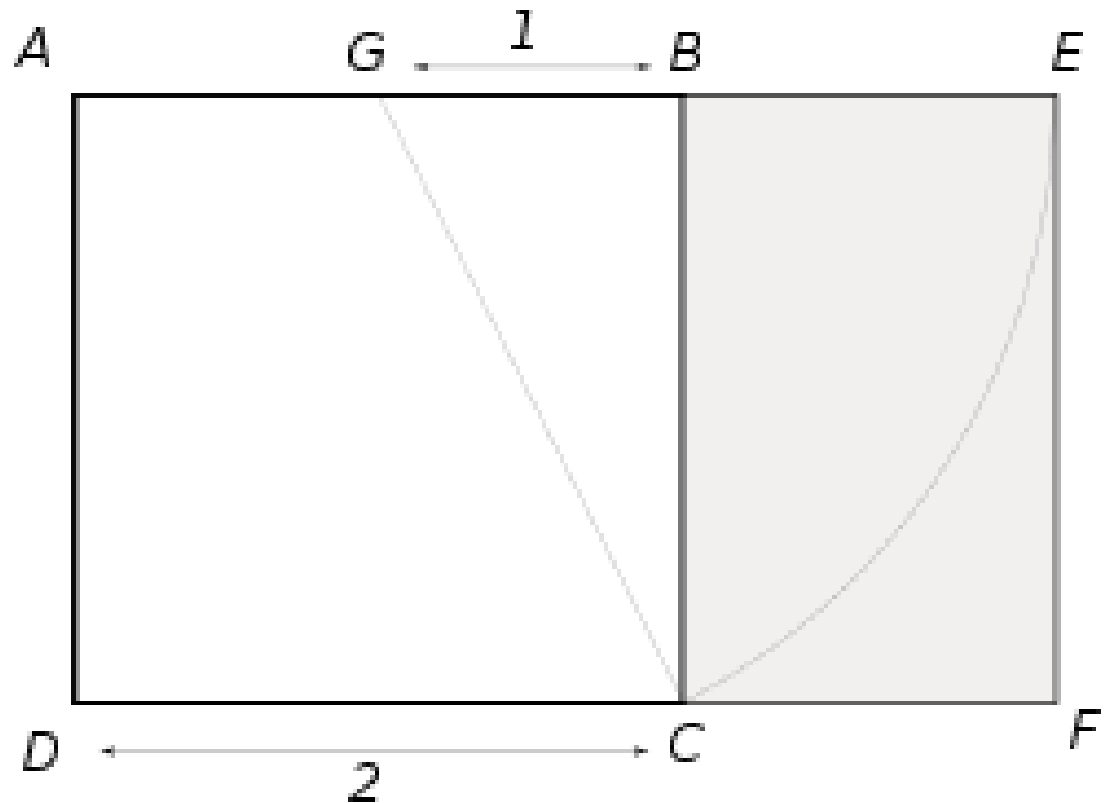
SECCIÓN

Dibujo que representa un objeto cortado por un plano, horizontal (lo que equivaldría a la planta de un edificio) o vertical.



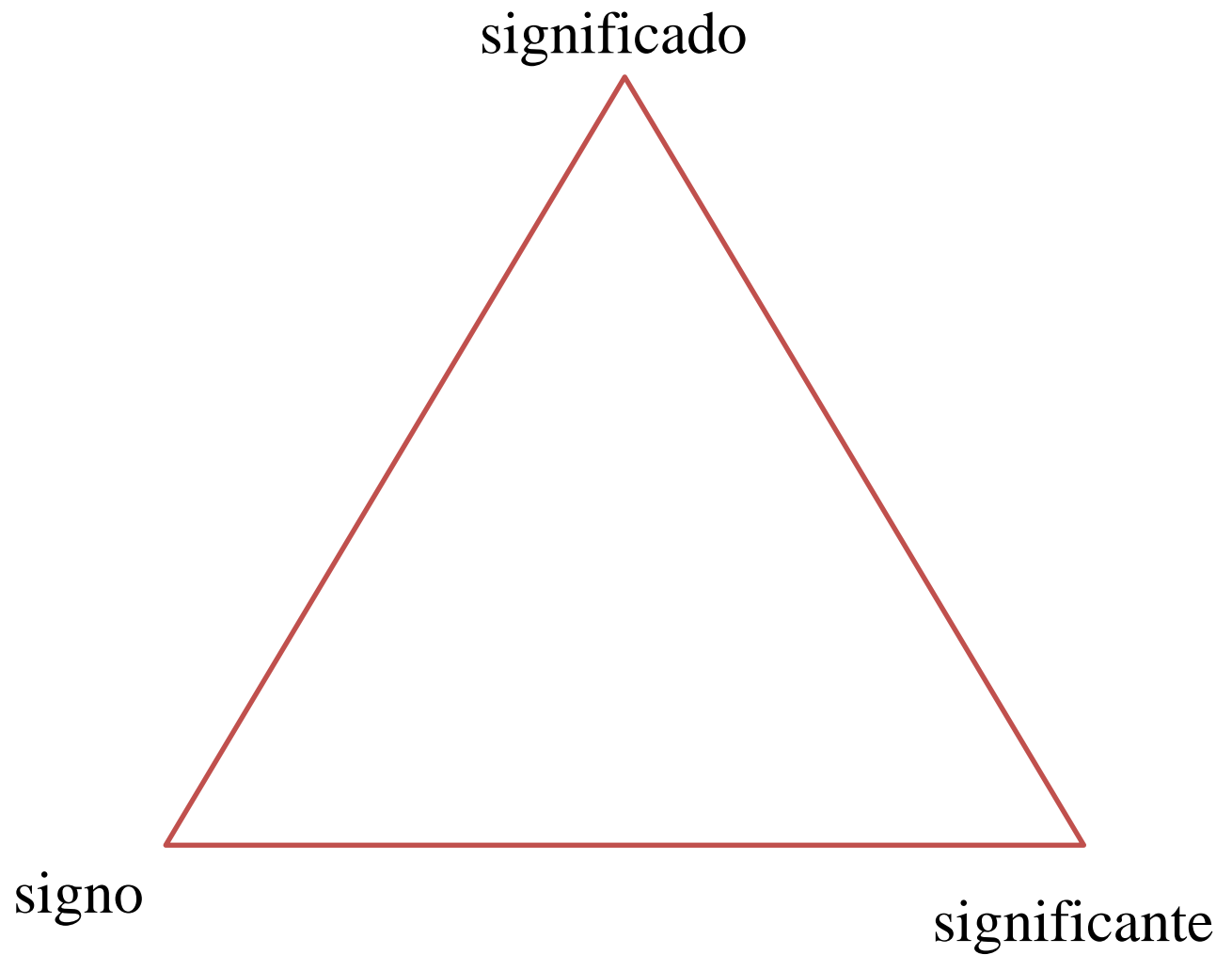
SECCIÓN ÁUREA

O número áureo o regla de oro. Se trata de una relación o proporción entre unidades geométricas. Desde la antigüedad se le atribuyen virtudes estéticas cuando no espirituales, desde que los pitagóricos y los platónicos lo consideraron reflejo de la proporción divina o armonía universal.



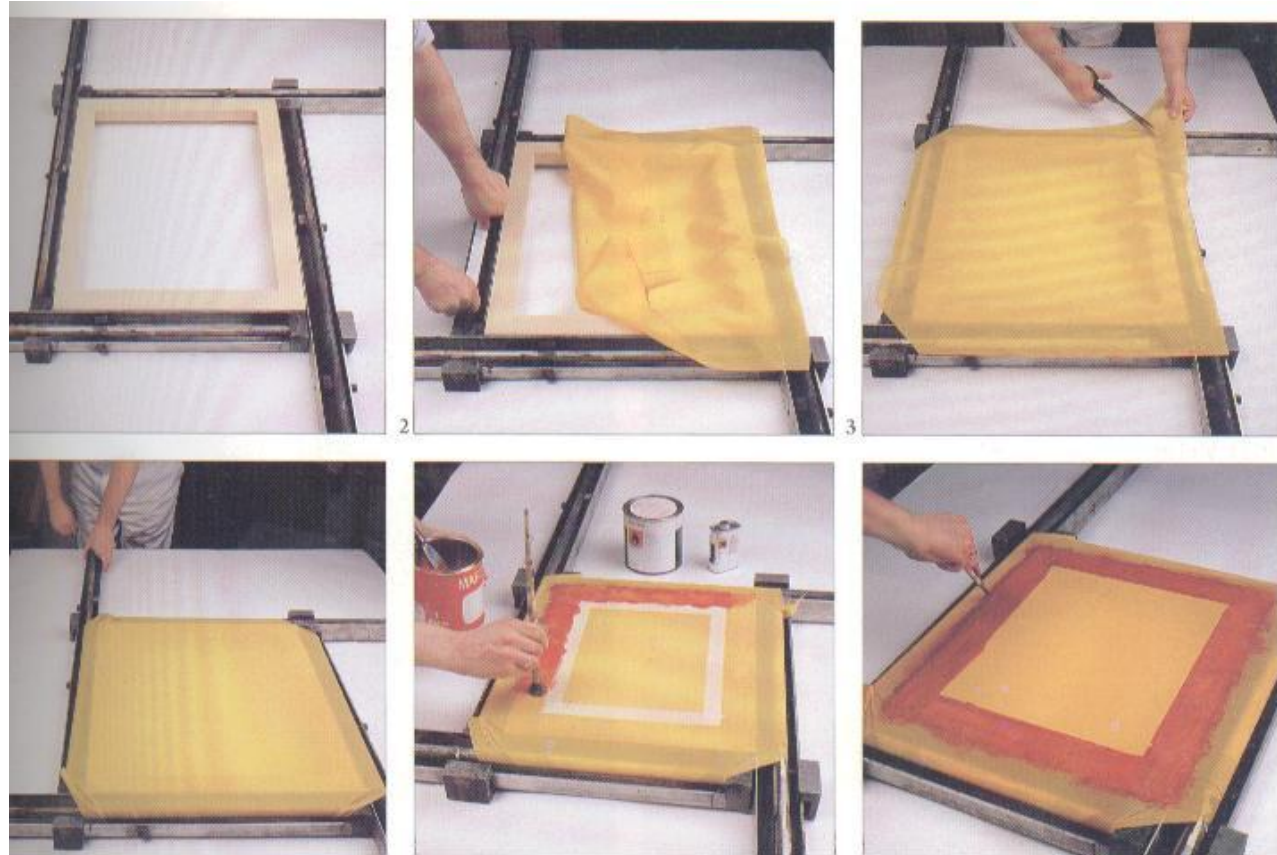
SEMIÓTICA

Estudio de los signos y de la relación entre significante y significado.



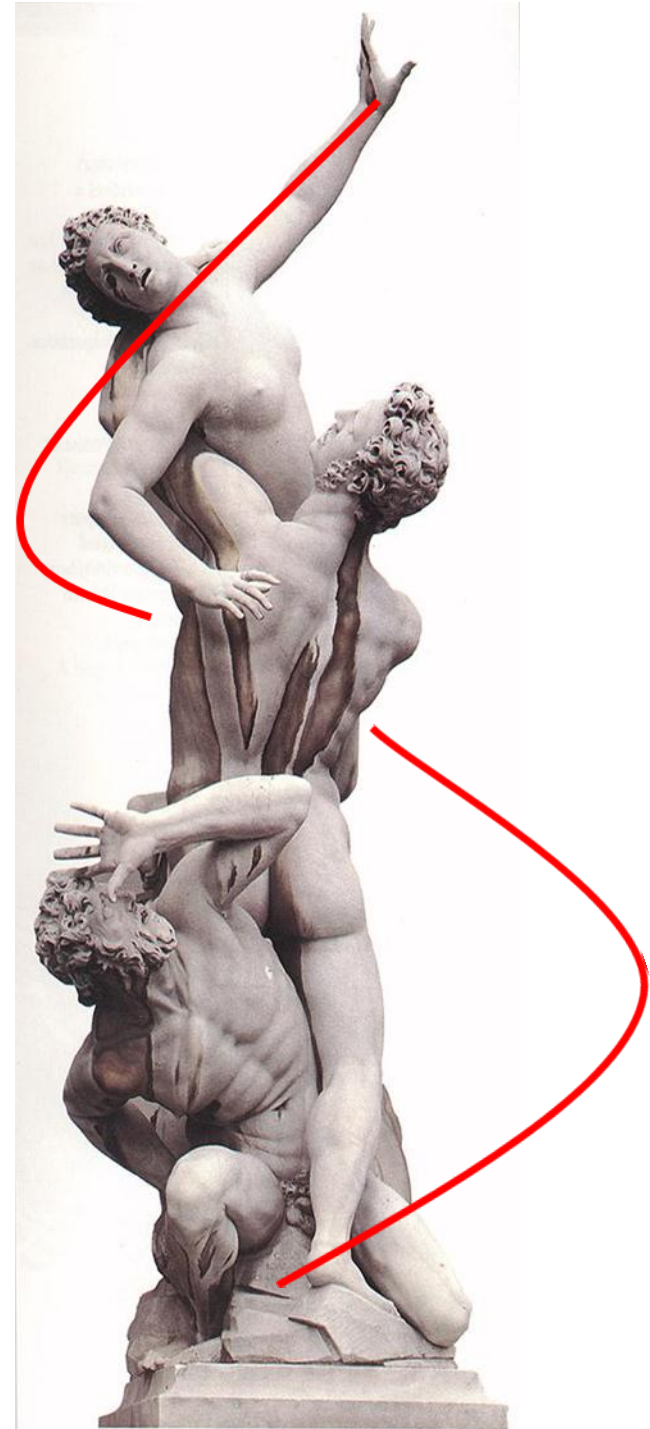
SERIGRAFÍA

Impresión que se obtiene filtrando los colores a través de una trama de seda.



SERPENTINATA (forma)

Forma que ofrece un movimiento giratorio o helicoidal.



SILLAR

Bloque de piedra labrada, paralelepípedica.



SILLAREJO

Sillar menudo, labrado de forma tosca.



SILLERÍA

1. Obra hecha con sillares
2. Asientos de un coro

1

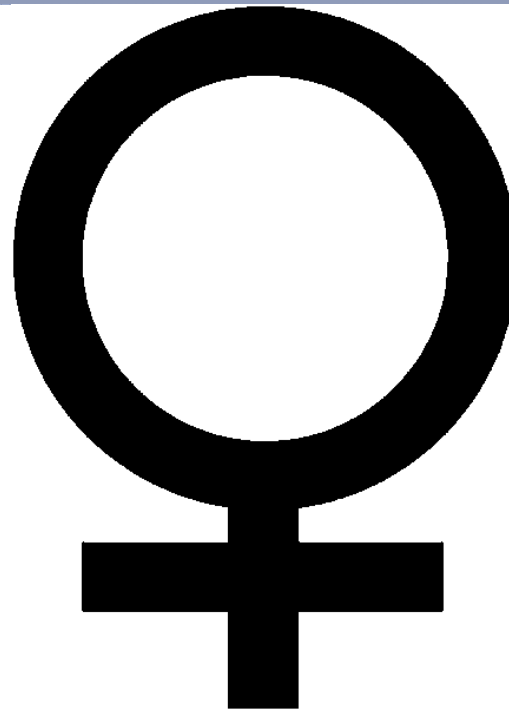


2



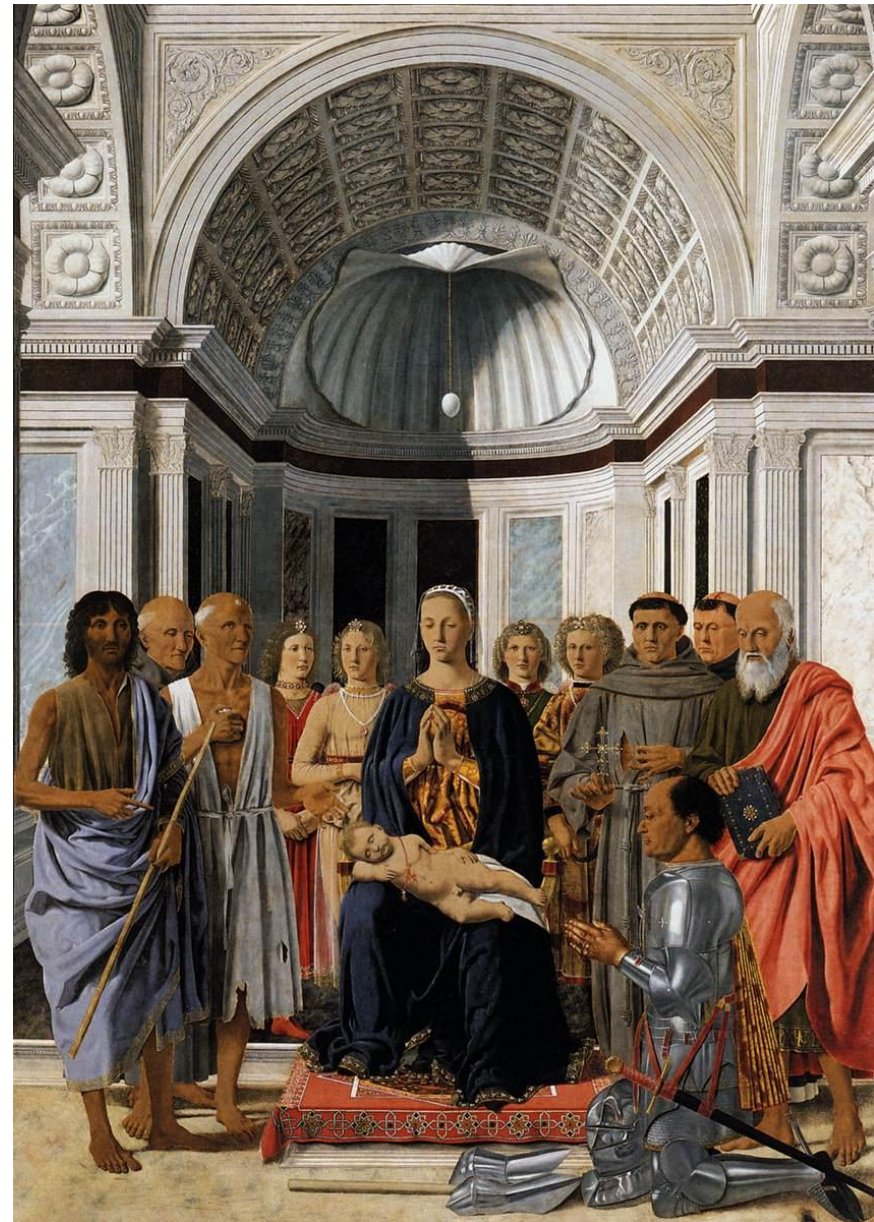
SÍMBOLO

Un símbolo es la representación perceptible de una idea, que posee un vínculo convencional (aceptado socialmente) entre su significante y su significado. Este carácter convencional le distingue del **icono**, que representa un significado por representación o analogía. Los símbolos son pictografías con significado propio. Los símbolos son estudiados por la **semiótica**.



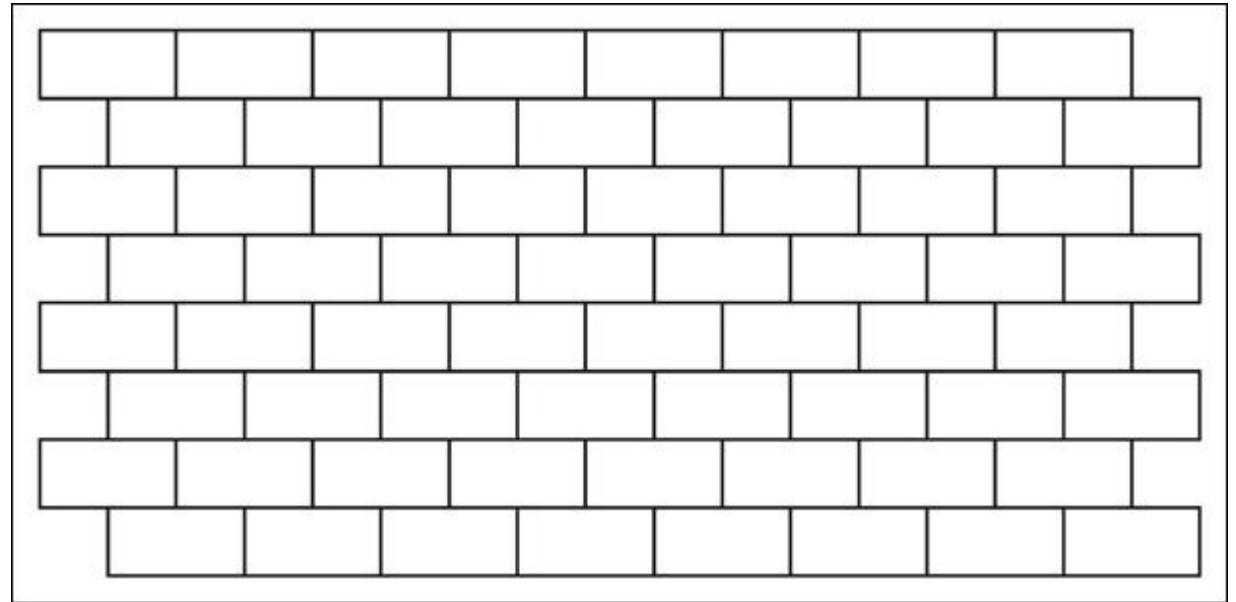
SIMETRÍA

Correspondencia de tamaño, forma o posición de las partes de un todo a ambos lados de un eje dado, real o imaginario.

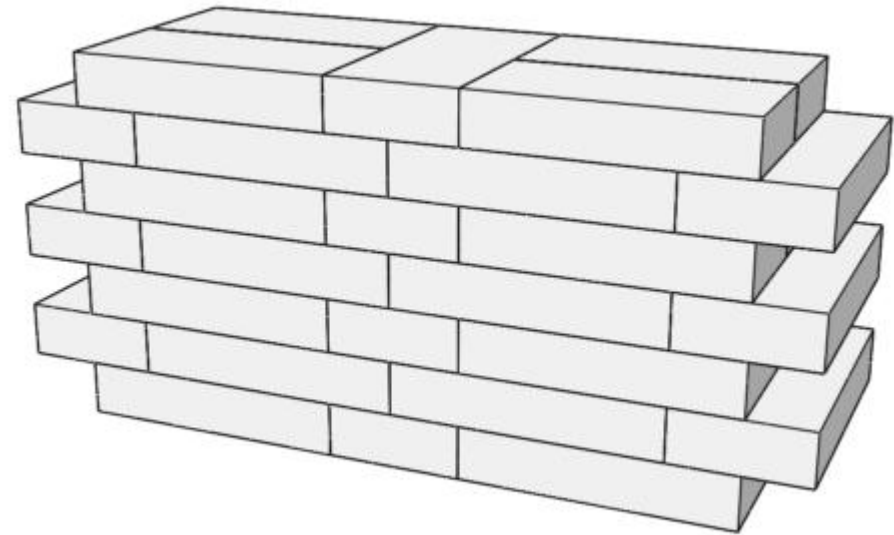


SOGA

Cara mayor de un **sillar (1)**. Se dice **aparejo** a *soga* y *tizón* (2) aquel en el que alternan las caras mayor y menor de los sillares en cada una de las **hiladas**.



1



2

SOPORTE

Cualquier elemento que soporta a otro. Ver **columna**, **pilar**, **pilastra**, **ménsula**, **contrafuerte**, **estribo**, **cariátide**, **atlante**.

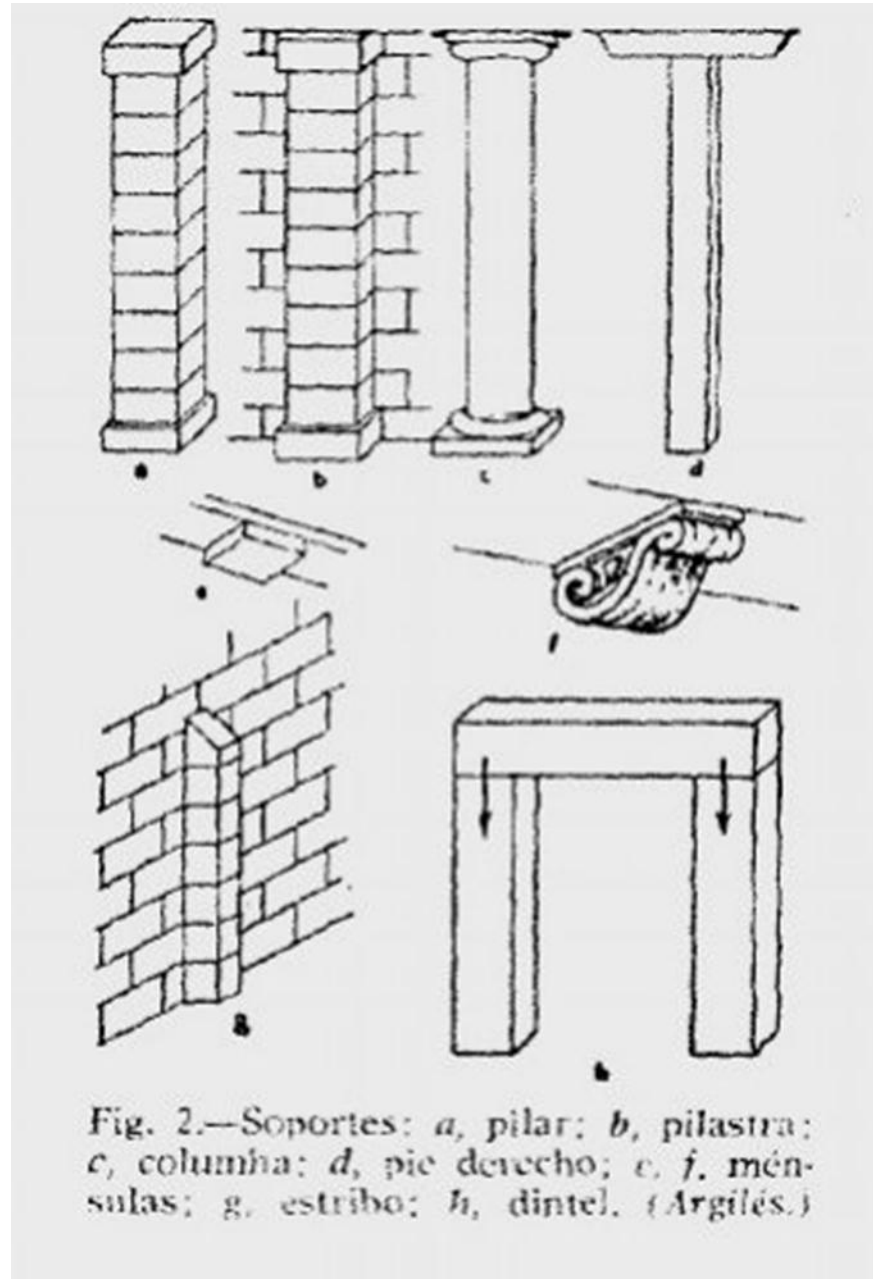
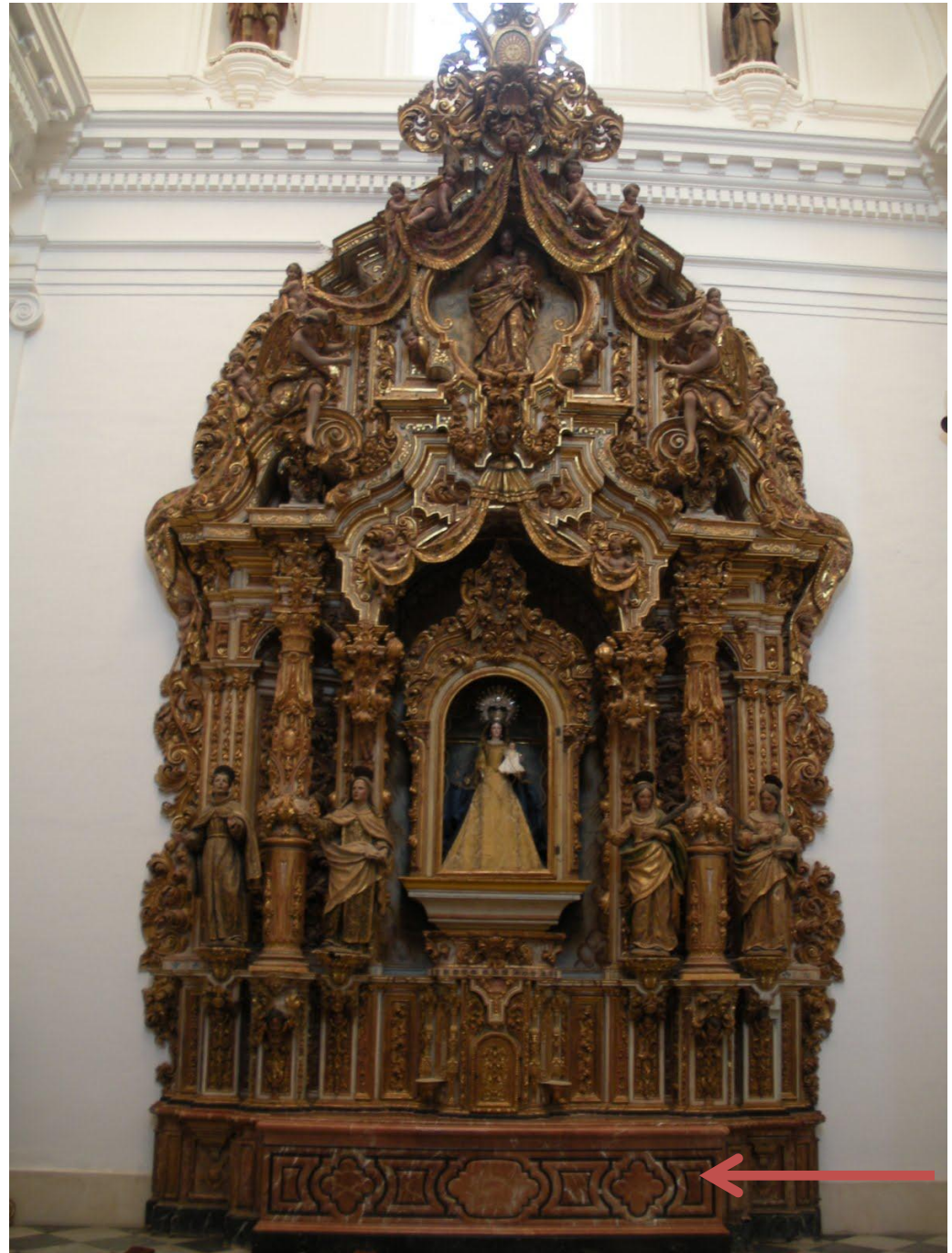


Fig. 2.—Soportes: *a*, pilar; *b*, pilastra; *c*, columna; *d*, pie derecho; *e*, *f*, ménsulas; *g*, estribo; *h*, dintel. (Argilés.)

SOTABANCO

Parte inferior de un **retablo**, bajo el **banco** o predela.



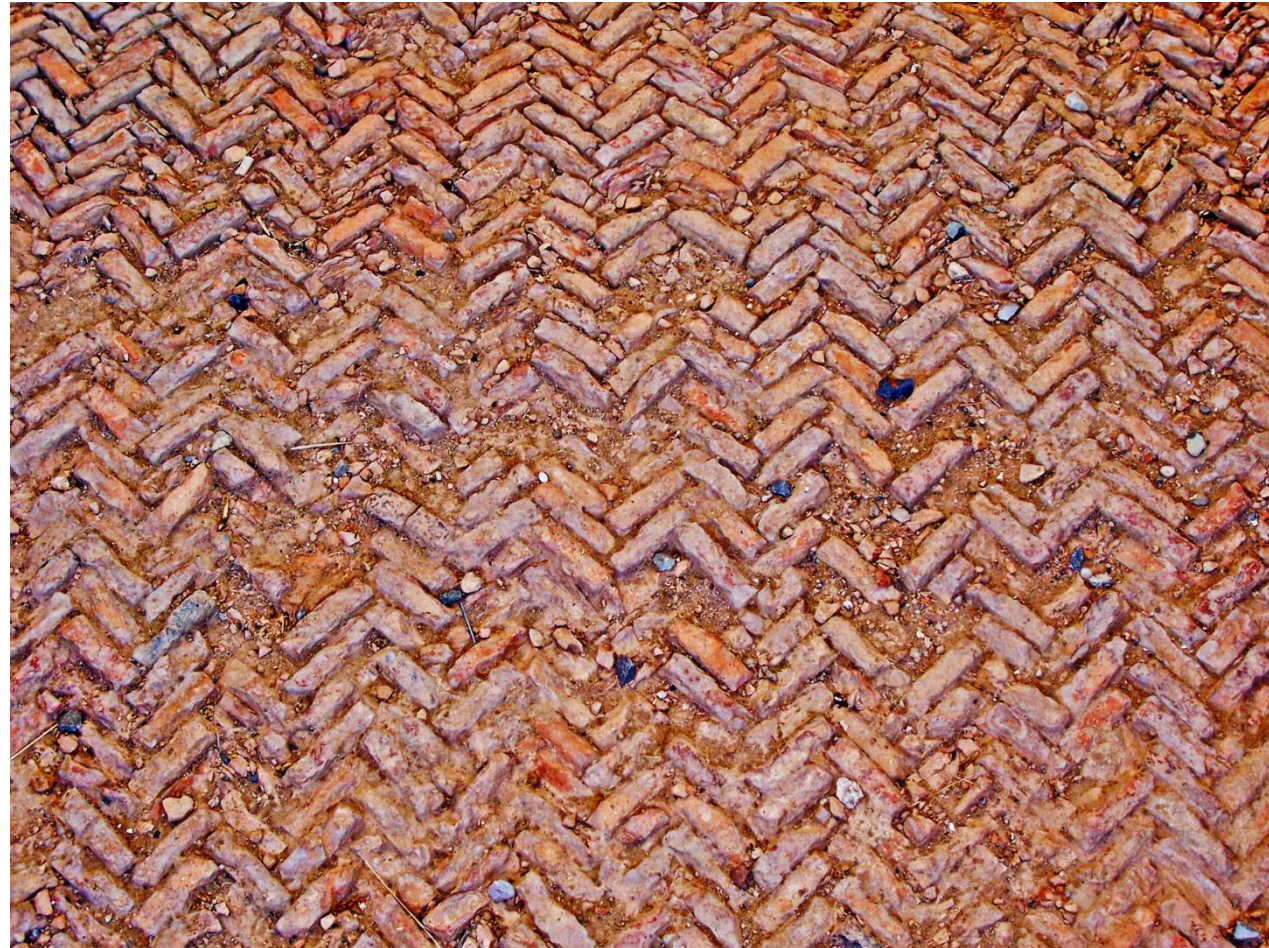
SPEOS

En el antiguo Egipto, templo subterráneo o excavado.



SPICATUM

Aparejo, normalmente de ladrillos, dispuestos a modo de espina de pescado.



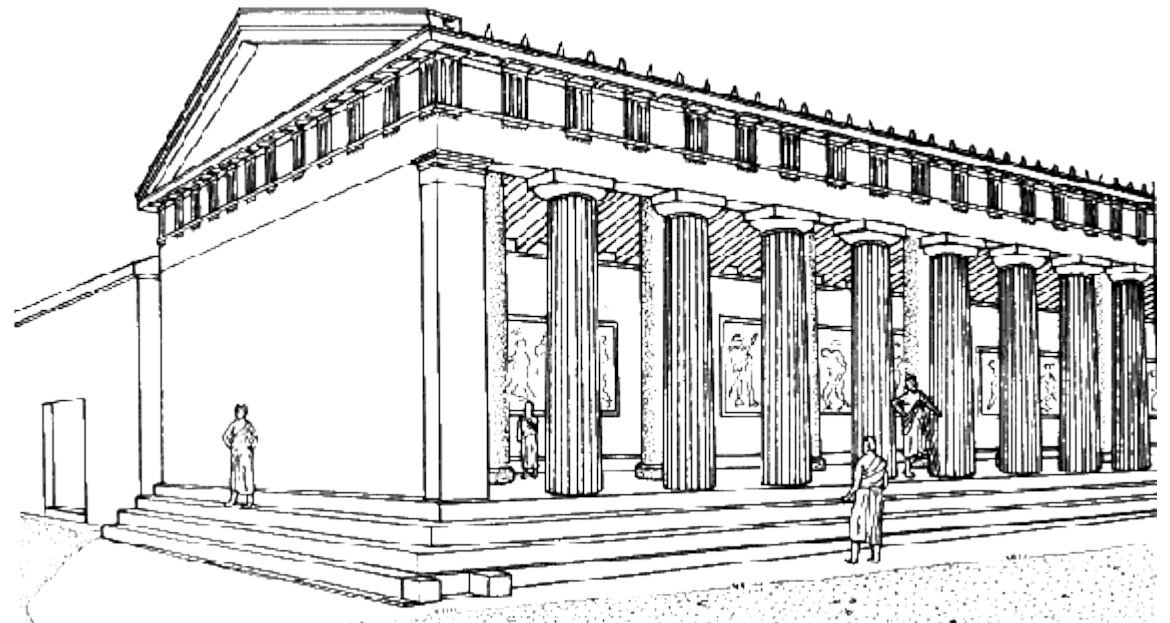
SPINA

Muro que dividía en dos, longitudinalmente, la arena del circo romano y en torno al cual se realizaban las carreras.



STOA

En la antigua Grecia, **pórtico** para resguardarse que solía estar en el **ágora**.



SVÁSTICA

Signo solar, quizá de origen celta, que consiste en varios radios en forma de Z y solía usarse como motivo decorativo, especialmente en la antigua Roma.

