

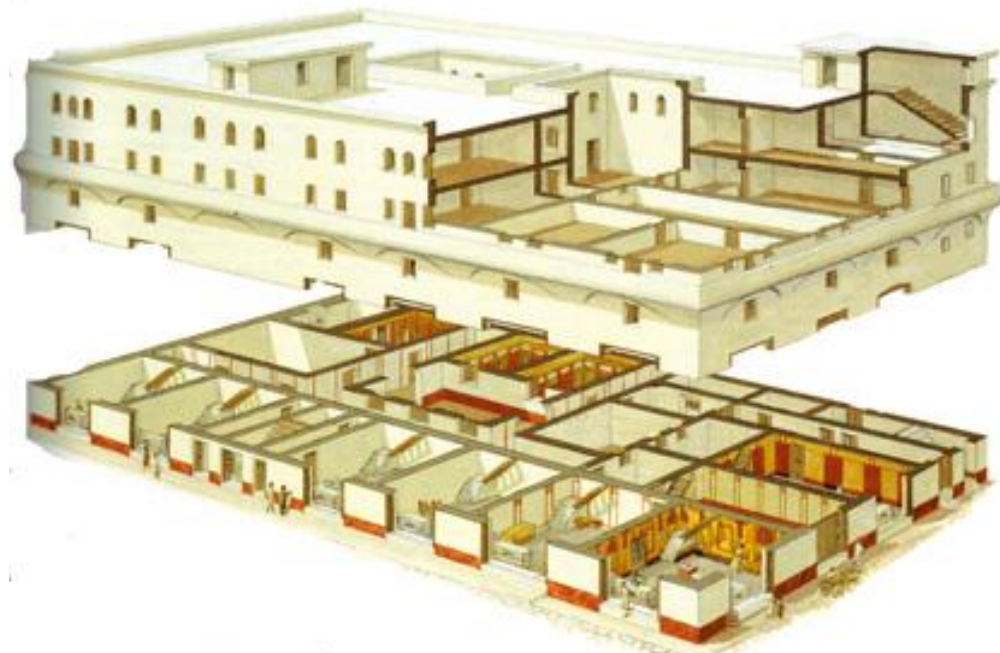
# T, U

- [TABERNA](#)
- [TABLA](#)
- [TALLA](#)
- [TAMBOR](#)
- [TAPIAL](#)
- [TAPIZ](#)
- [TARACEA](#)
- [TÉGULA](#)
- [TEJAROZ](#)
- [TEMPLE](#)
- TEMPLETE
- (ver **BALDAQUINO**)
- [TERCELETE](#)
- [TESELA](#)
- TESTERO
- (ver **CABECERA**)
- [TETRAFOLIO](#)  
(TETRALÓBULO)
- [THOLOS](#)
- [TIENTO](#)
- [TÍMPANO](#)
- [TIZÓN](#)
- [TONDO](#)
- TOSCANO (ver **ORDEN**)
- [TRACERÍA](#)
- [TRAMO](#)
- [TRAMPANTOJO](#)
- [TRANSEPTO](#)
- [TRANSPARENTE](#)
- [TRASCORO](#)
- TRASDÓS (ver **EXTRADÓS**)
- [TREBOLADA](#) (TRICONQUE)
- [TRÉPANO](#)
- [TRIBUNA](#)
- [TRIFOLIO](#)
- [TRIFORA](#)
- [TRIFORIO](#)
- [TRIGLIFO](#)
- [TRILITO](#)
- TRILÓBULO (ver [TRIFOLIO](#))
- [TRÍPTICO](#)
- [TROFEO](#)
- [TROMPA](#)
- TROMPE L'OEIL (ver [TRAMPANTOJO](#))
- [TÚMULO](#)
- [URBANISMO](#)

Recreación de las tabernae de una insula romana y tabernae en el mercado de Trajano

## TABERNA

Comercio romano, normalmente situado en la planta baja de una **insula**.



Díptico flamenco sobre tabla y parte posterior de otra tabla flamenca

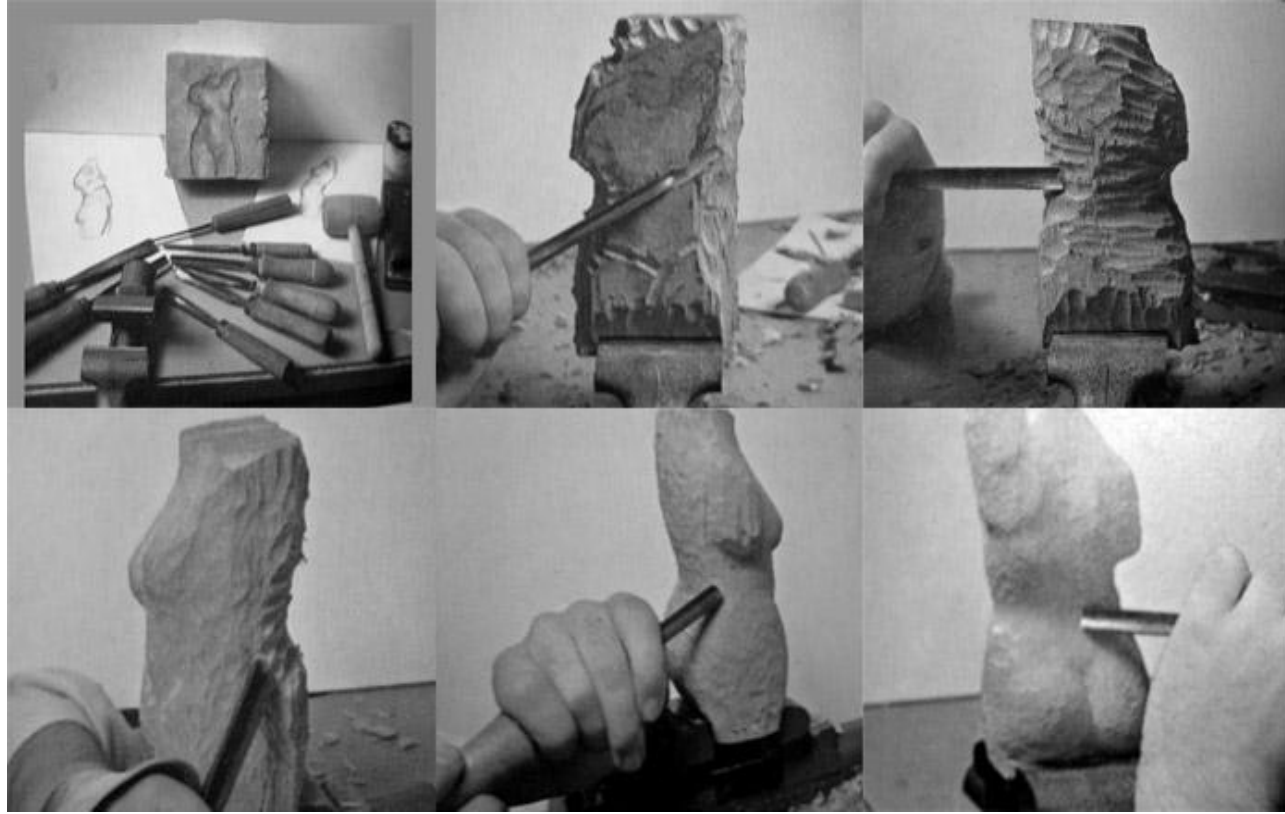
## TABLA

Pintura sobre madera.



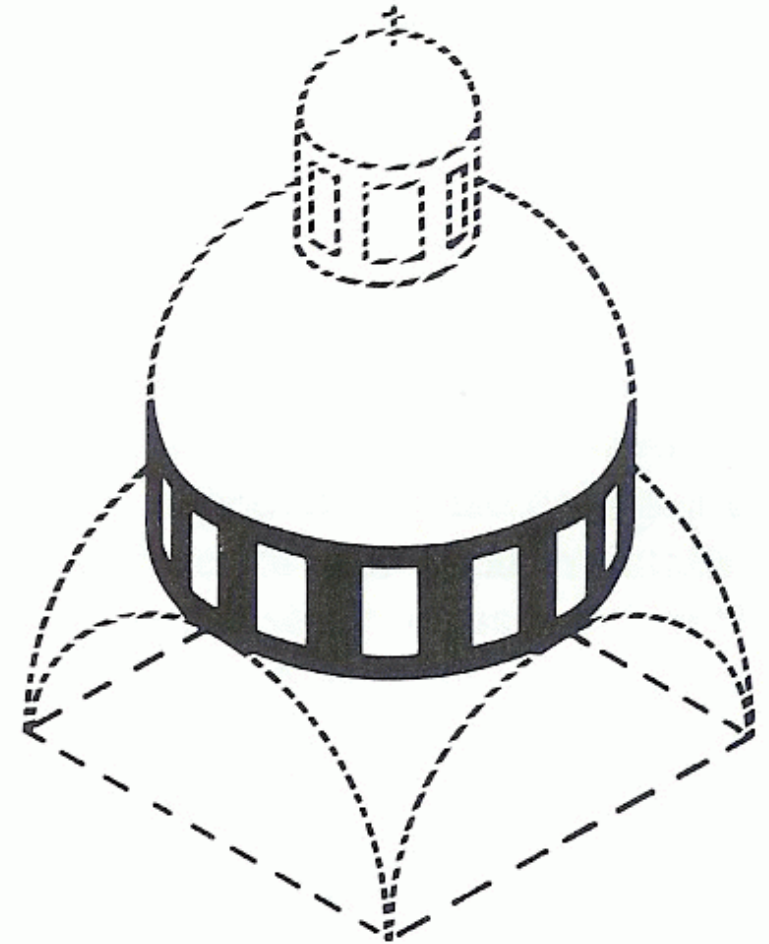
## TALLA

Escultura en madera.



## TAMBOR

1. Cada una de las piezas cilíndricas que forman el **fuste** de una **columna**
2. Anillo que sirve de base a una **cúpula**

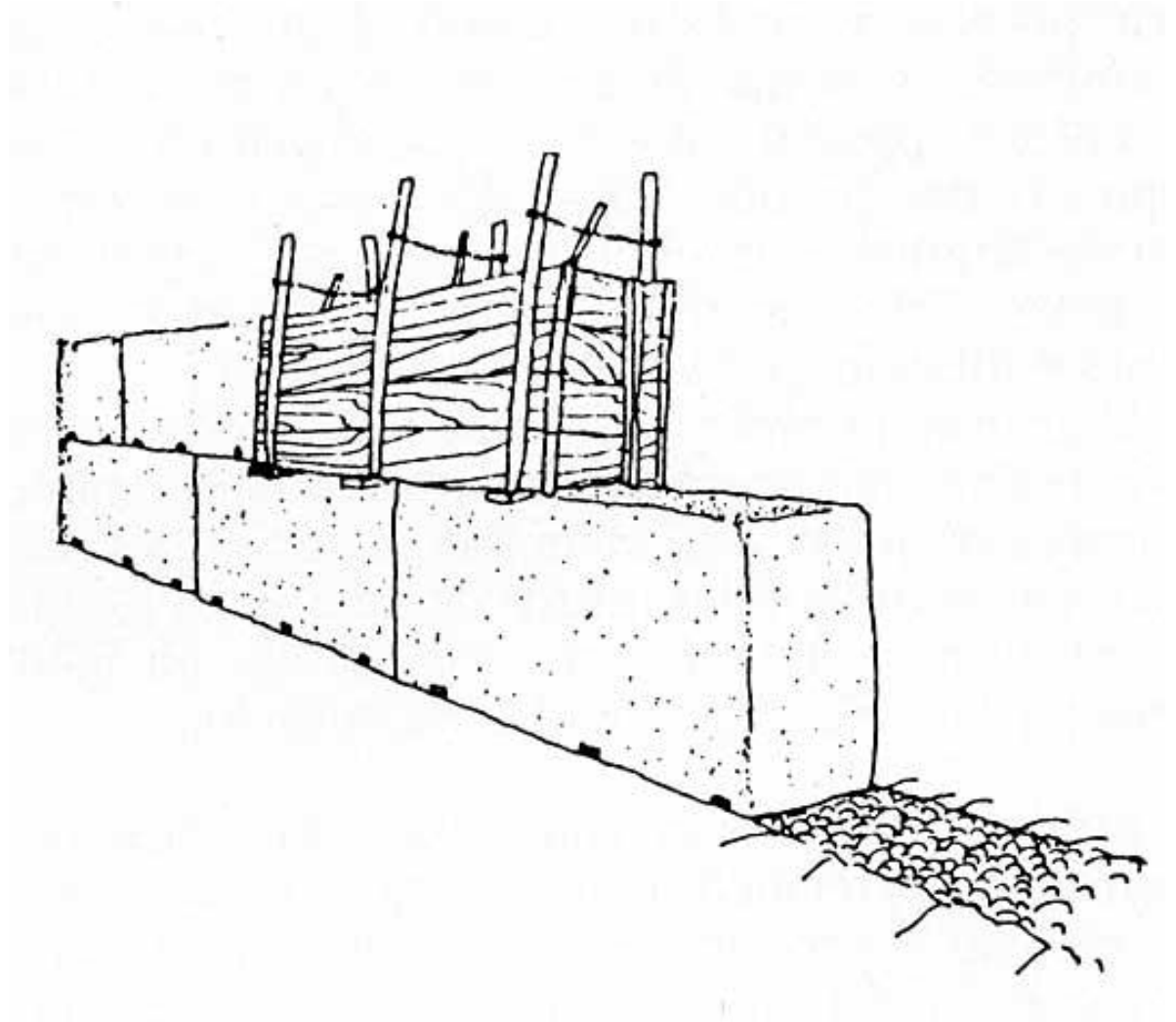




## TAPIAL

Cada tablero vertical que sirve de molde para rellenarlo con el material blando con que se hará el muro (normalmente, **adobe** o arcilla).

Más habitualmente, se usa para designar la obra realizada con este sistema.



## TAPIZ

Tejido en que las figuras que lo decoran forman parte de la trama (a diferencia del bordado).





Caja de taracea de Damasco, en madera, y tablero de taracea de mármoles, italiano, siglo XVI

## TARACEA

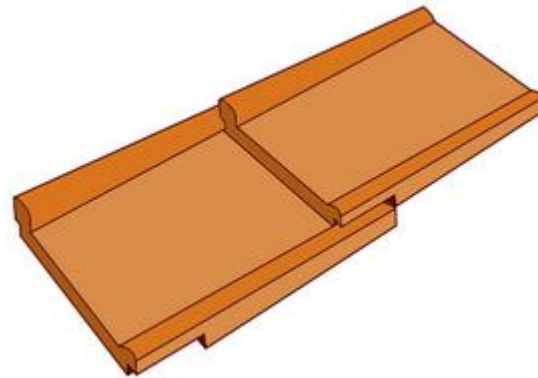
Decoración a base de fragmentos de diversos materiales que se disponen formando un dibujo. Los colores son los propios de cada una de las piezas.





## TÉGULA

Teja romana, plana, que se combina con los **ímbrices** (tejas convexas).



## TÉJAROZ

Tejadillo sobre una portada.





## TEMPLE

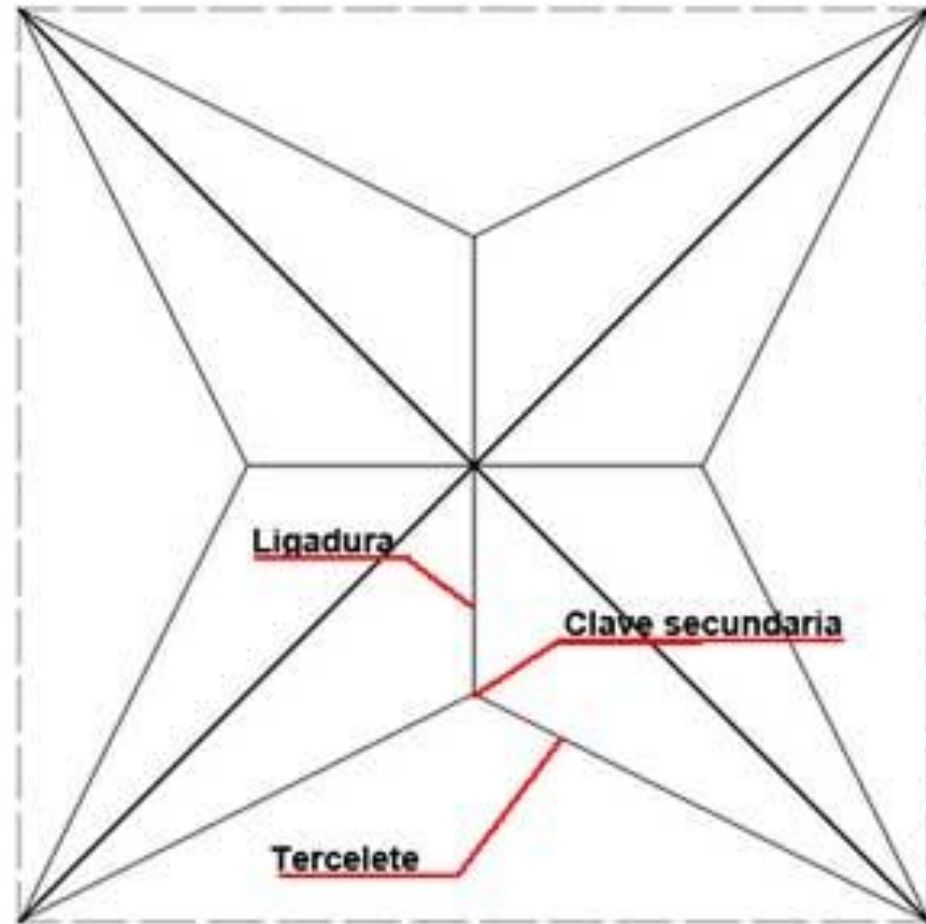
Técnica pictórica en que los colores se diluyen en agua temperada con aglutinantes. Puede retocarse en seco.





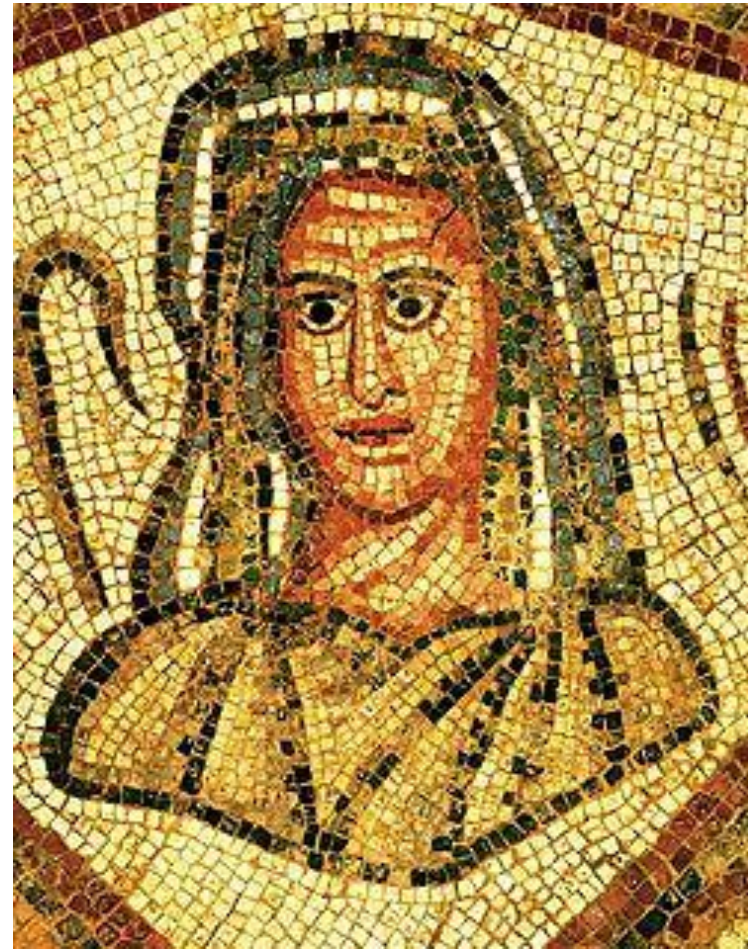
## TERCELETE

**Nervio** secundario de una **bóveda estrellada** que va desde los ángulos hasta las **claves** secundarias.



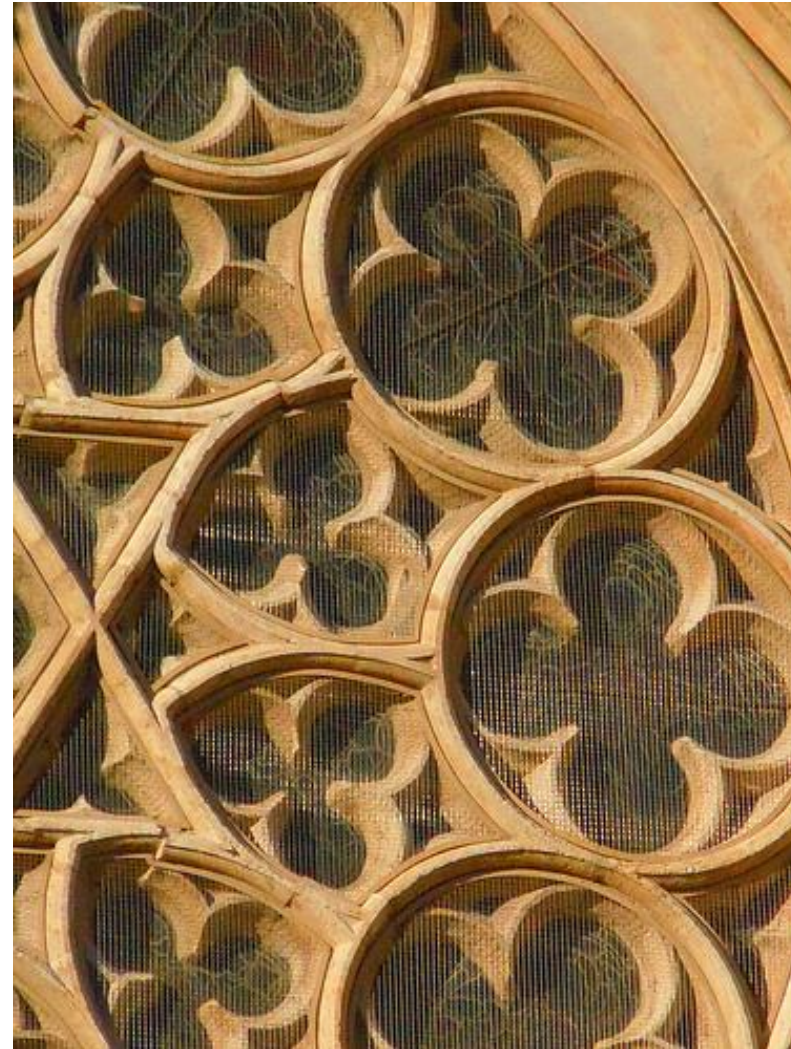
## TESELA

Cada una de las piezas que forman un **mosaico**.



## TETRAFOLIO

Vano decorado con cuatro **ojivas** radiales enfrentadas dos a dos e inscritas en un círculo.





## THOLOS

En la arquitectura clásica, templo de planta circular.



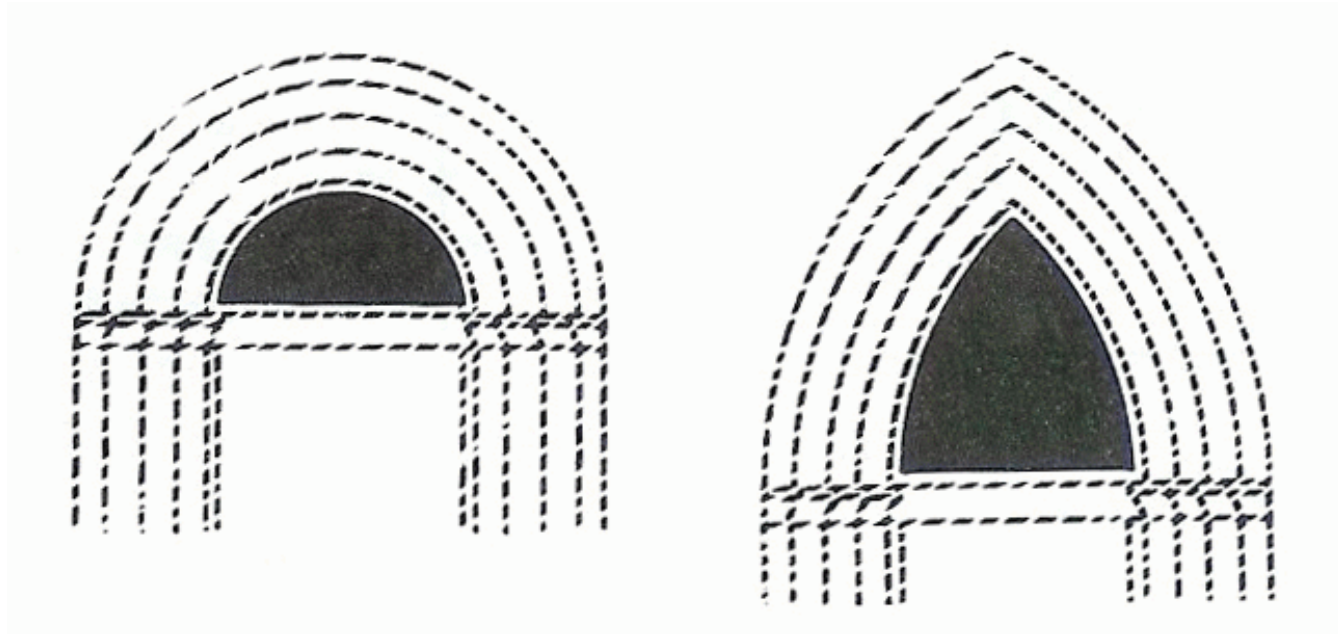
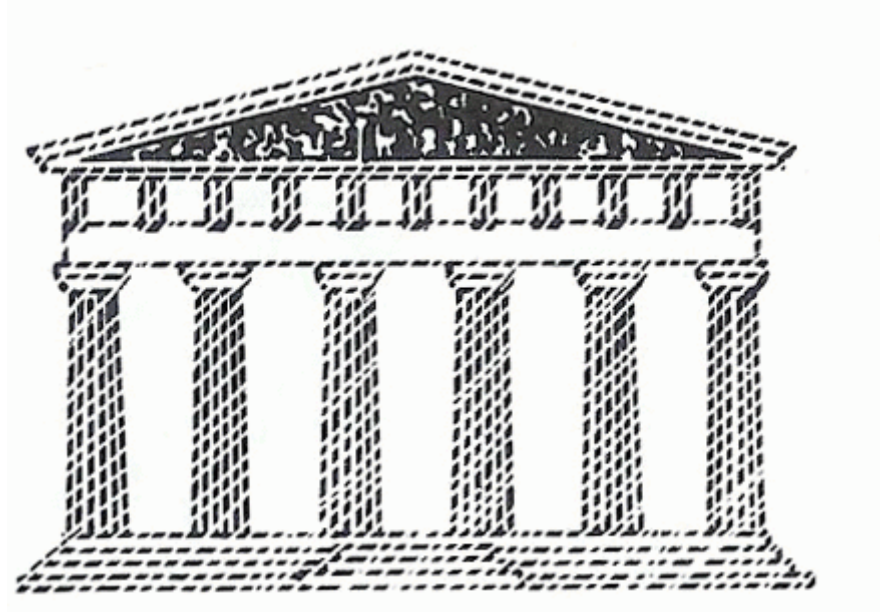
## TIENTO

Vara corta, uno de cuyos extremos es un nudo forrado, y cuyo fin es apoyar la mano para mantener el pulso al pintar detalles precisos.



## TÍMPANO

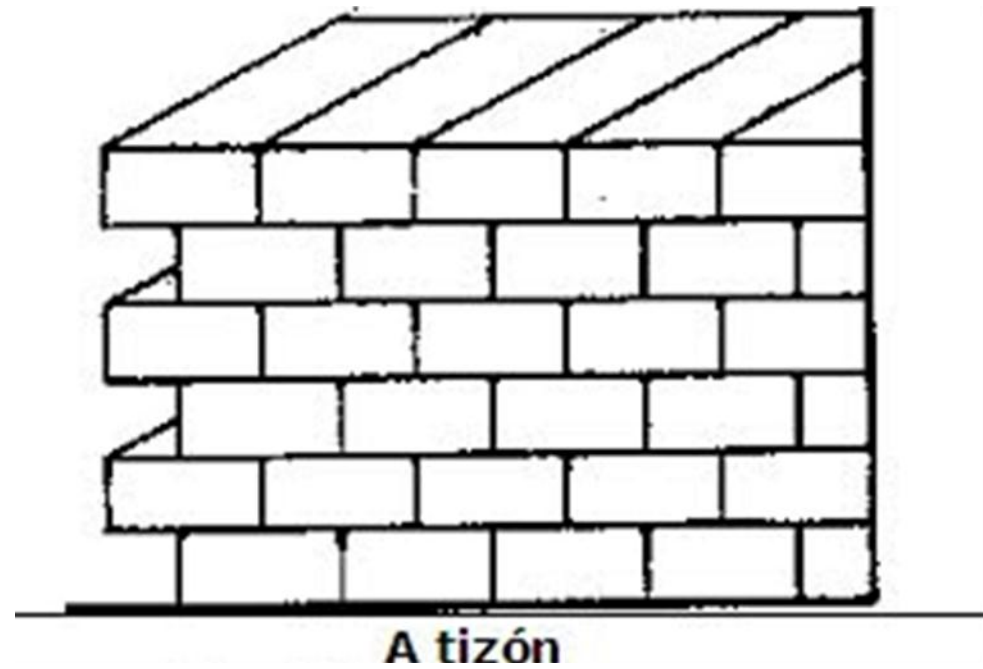
1. Interior del **frontón** clásico.
2. Espacio delimitado por el **arquitraque** y las **arquivoltas**





## TIZÓN

Cara menor de un sillar.



## TONDO

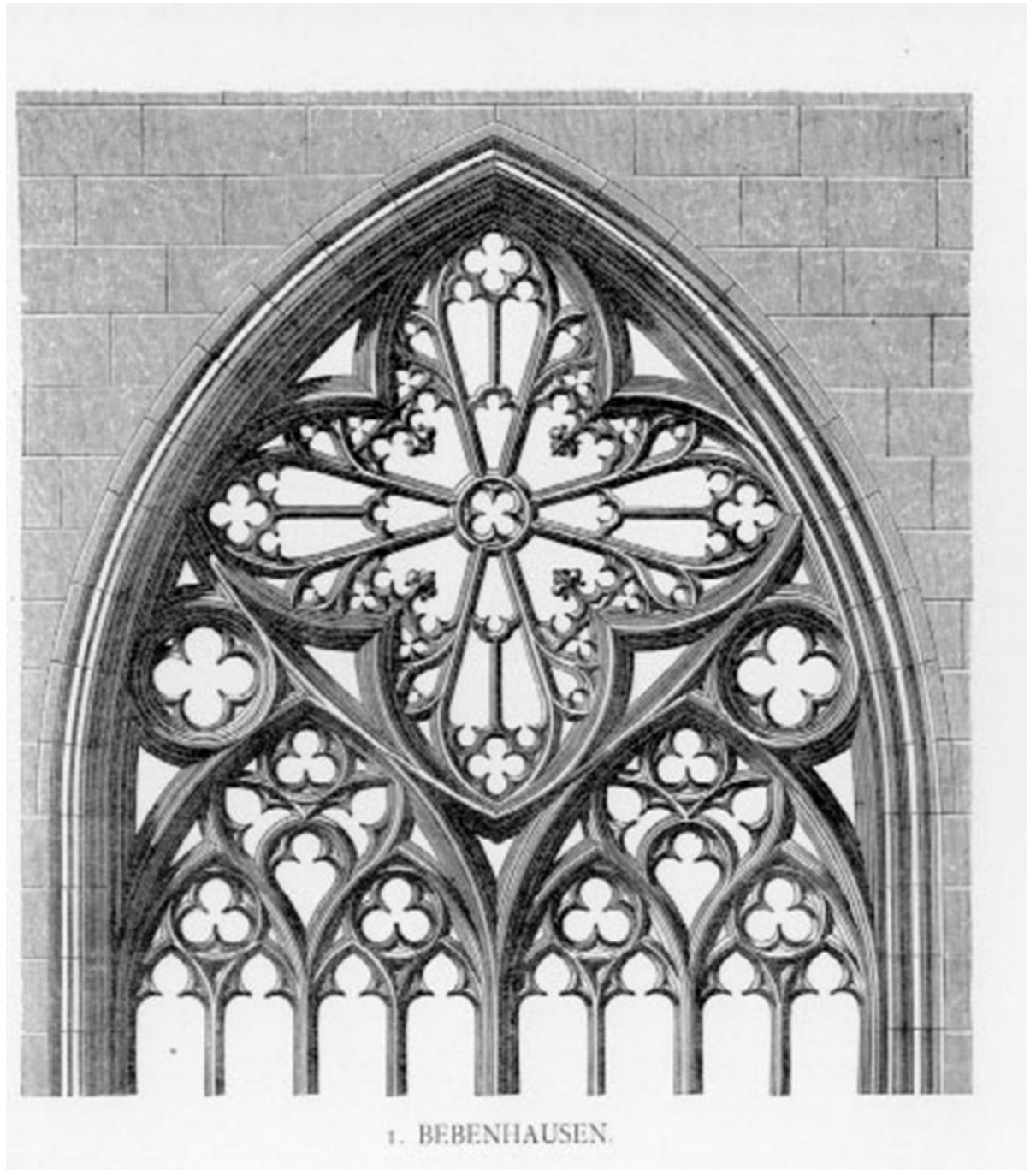
Pintura o **relieve** circulares.





## TRACERÍA

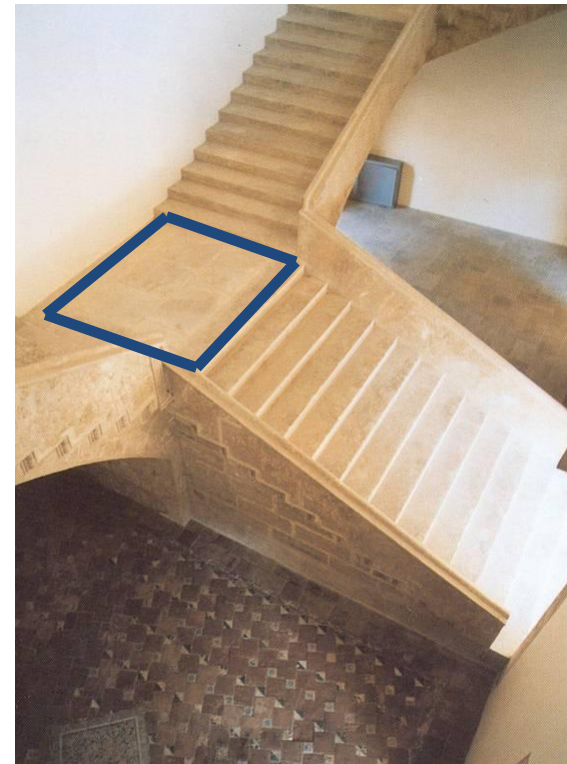
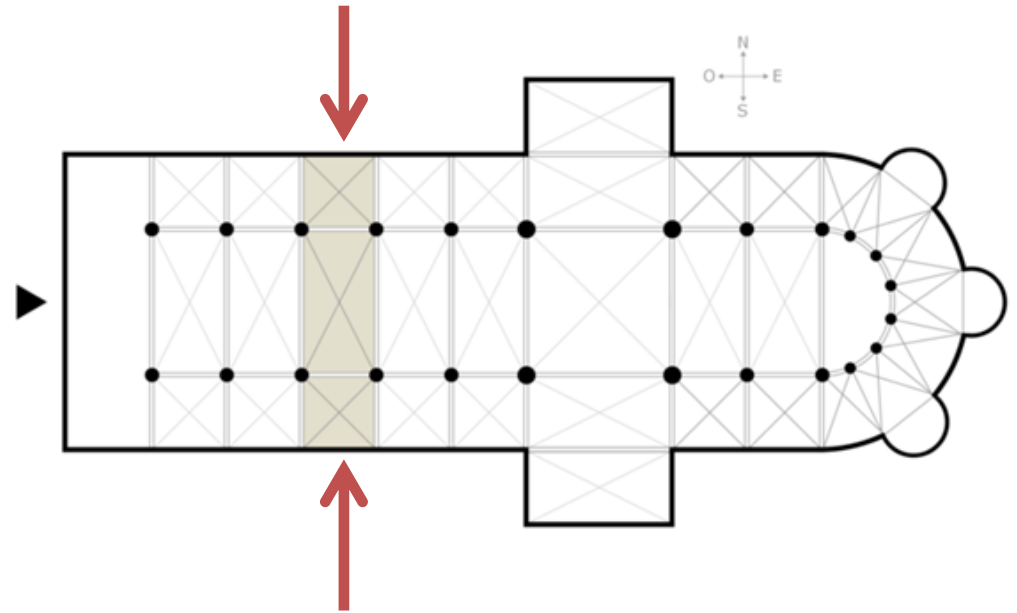
Diseño geométrico,  
habitualmente calado, y  
especialmente el de las ojivas  
góticas.





## TRAMO

1. Cada una de las partes de una **nave** entre **soportes**.
2. También, cada parte de una escalera entre rellanos



## TRAMO PALLADIANO

Se trata de un **arco de medio punto** sobre dos **dinteles** apoyados sobre dos **columnas bajas** en un marco arquitrabado con **orden** que ocupa toda la planta. Frecuentemente presenta **óculos** en las **enjutas**. Palladio lo popularizó inspirándose en la loggia del Palacio de Te, de Giulio Romano, a su vez inspirado en el templo de Adriano en Éfeso. Tuvo un enorme éxito desde el siglo XVIII.

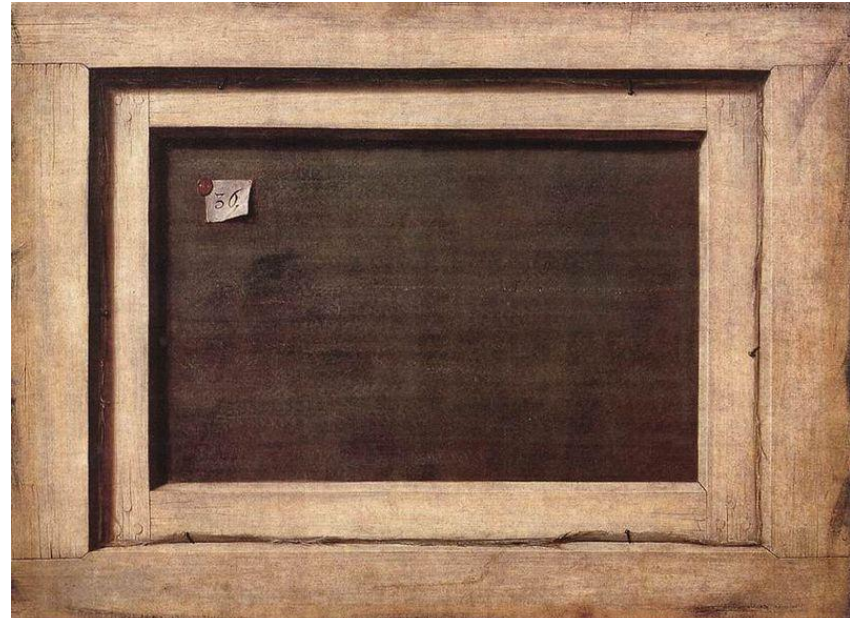




Cornelis Norbertus Gijsbrechts , s. XVII, pintura que representa el reverso de una tela. Y fresco en el techo de la Cámara de los Esposos, Palacio de Mantua, Mantegna

## TRAMPANTOJO

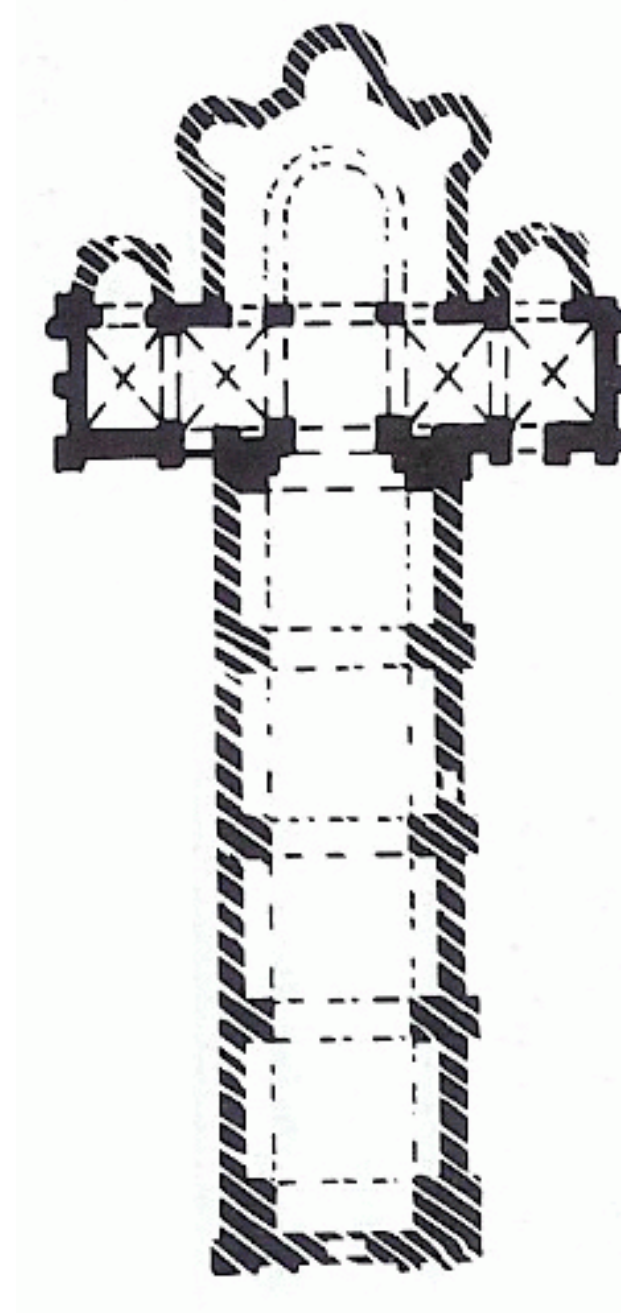
Técnica pictórica ilusionista que juega con la **perspectiva** y otros efectos ópticos para ofrecer una ilusión espacial. A veces se usa el francés *trompe l'oeil* (literalmente, *engaña al ojo*). Ver **ilusionismo**.





## TRANSEPTO

Aunque suele usarse como sinónimo de **crucero**, se refiere más propiamente al conjunto de la **nave** transversal.



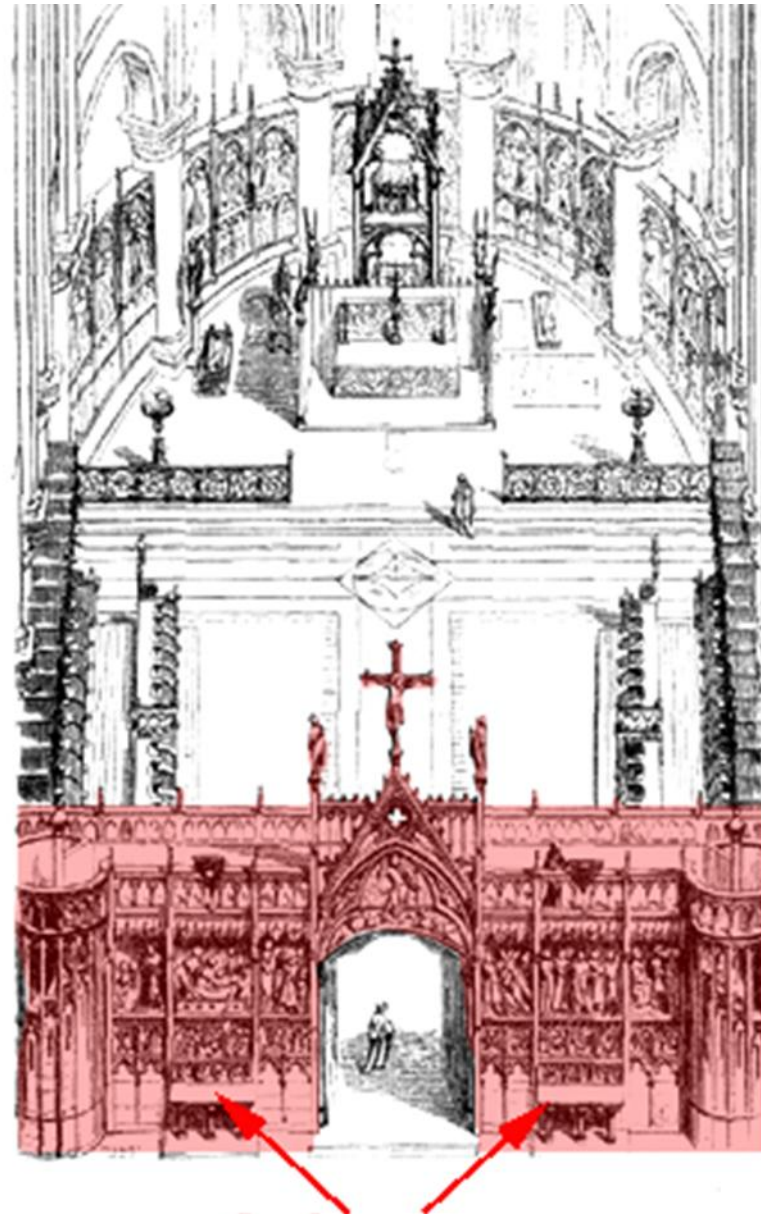
## TRANSPARENTE

**Vano** para iluminar por detrás un altar .



## TRASCORO

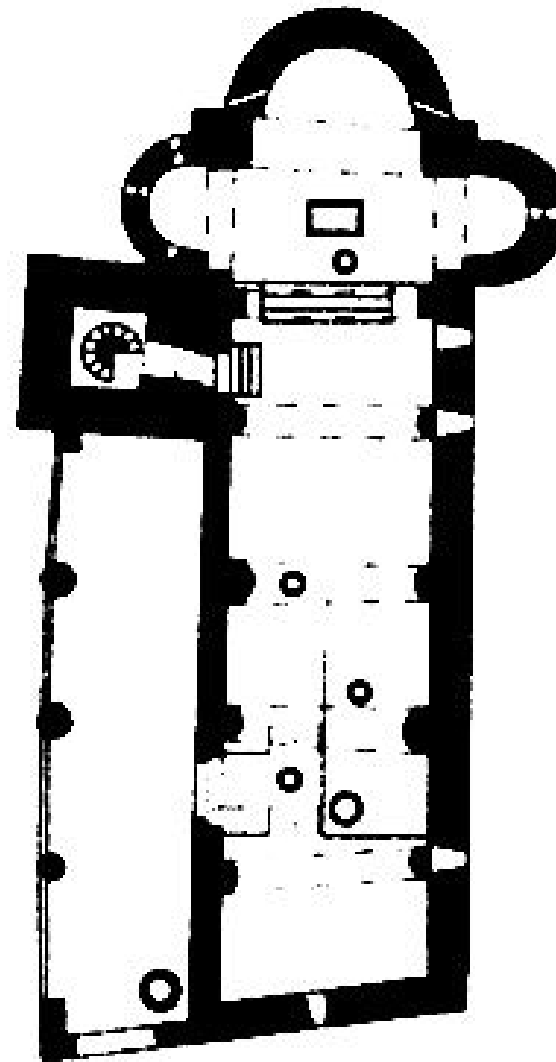
Muro posterior del **coro**, dando a la **nave**. Es habitual que se decore con figuras o escenas.





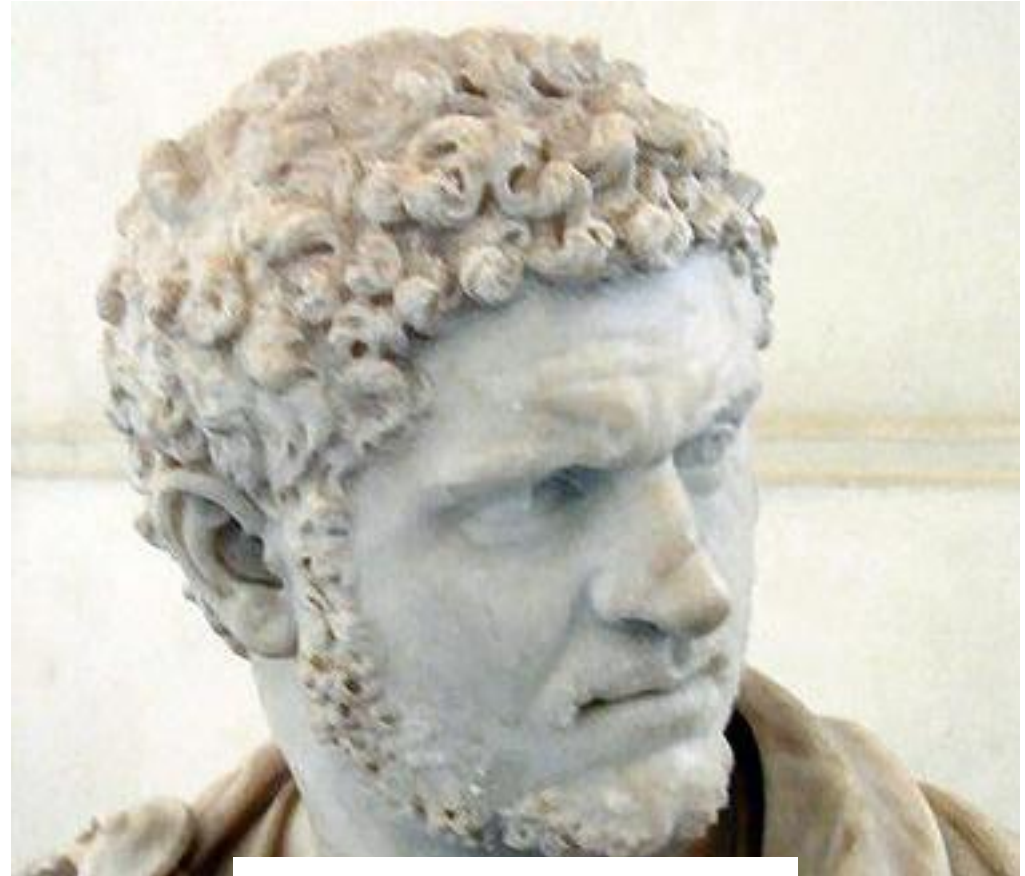
## TREBOLADA (TRICONQUE)

Es la **cabecera** que tiene dos **ábsides** semicirculares en los extremos del **transepto** además del ábside principal del **presbiterio**. El efecto general es similar a la hoja del trébol.



## TRÉPANO

Instrumento que usan los escultores para perforar. Las partes labradas *a trépano* presentan incisiones localizadas, estrechas y profundas que producen un gran efecto de claroscuro.

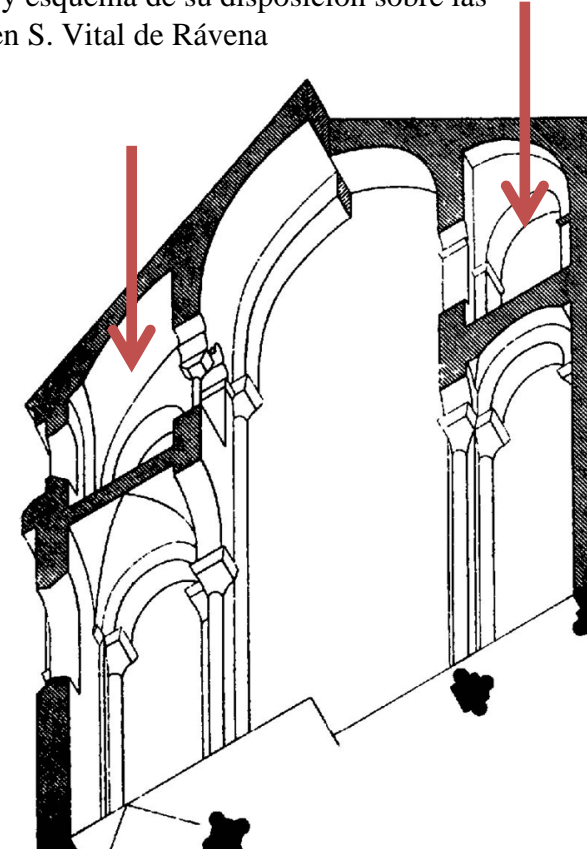


Tribuna de la catedral de Santiago de Compostela y esquema de su disposición sobre las naves laterales. Debajo tribunas en S. Vital de Rávena

## TRIBUNA

Galería sobre las naves laterales de una iglesia. Se popularizó en el Románico porque cumplía funciones de **descarga** de la **bóveda**. Dejó de tener sentido con el uso de los **arbotantes**, que cumplían la misma función. También se aprovechaba para alojar a los peregrinos en momentos de gran afluencia.

También se llama tribuna a un mirador o balcón para asistir discretamente a las celebraciones religiosas.





## TRIFOLIO

Ornamentación de tres lóbulos ojivados.



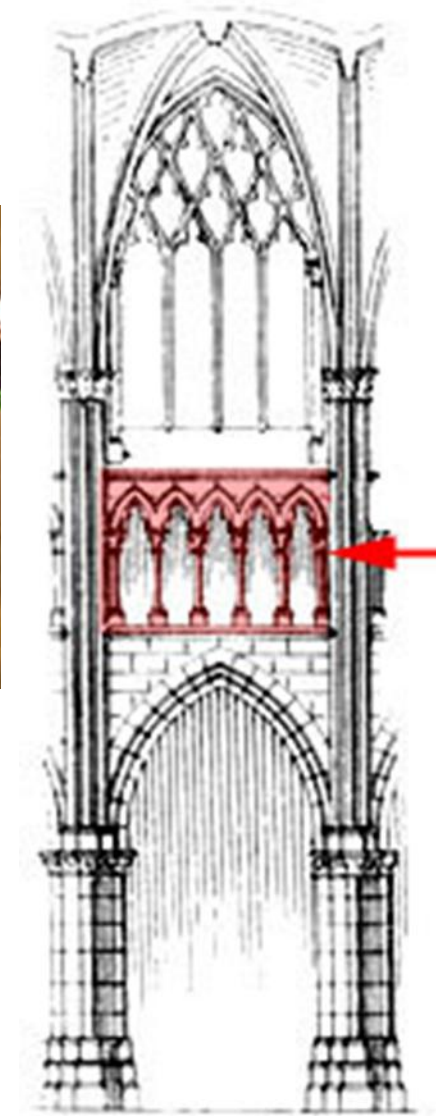
## TRIFORA

Ventana dividida en tres partes por dos **columnas**.



## TRIFORIO

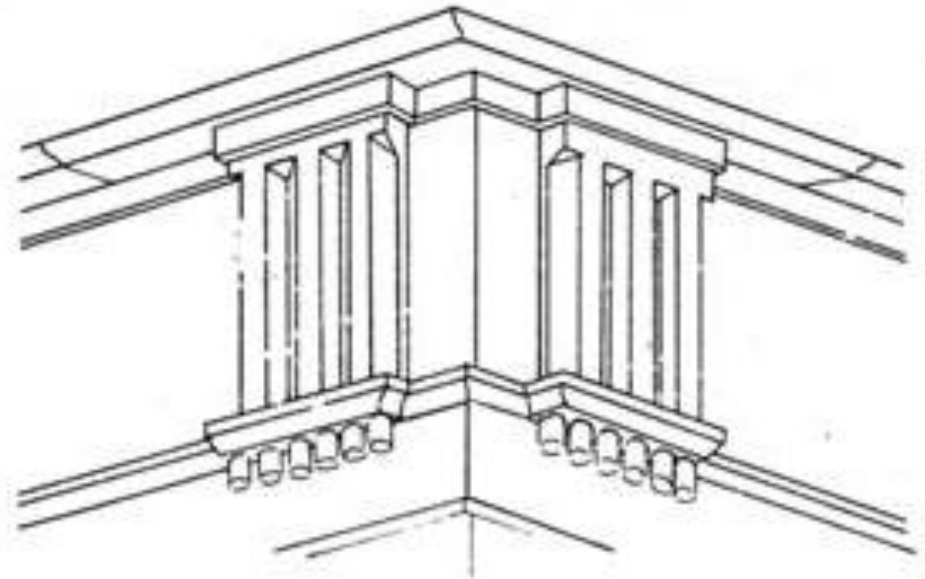
Serie de ventanas corridas separadas por **maineles** y practicadas en la **nave** central por encima de las **arcadas** de las naves laterales. No debe confundirse con la **tribuna** (que es tan ancha como la nave lateral) porque sólo tiene un estrecho pasadizo y sólo es ornamental. A veces es **calado**.





## TRIGLIFO

Parte del **friso dórico** que consiste en una placa con dos acanaladuras verticales separadas por **filetes**. Alterna con **metopas**.



## TRILITO

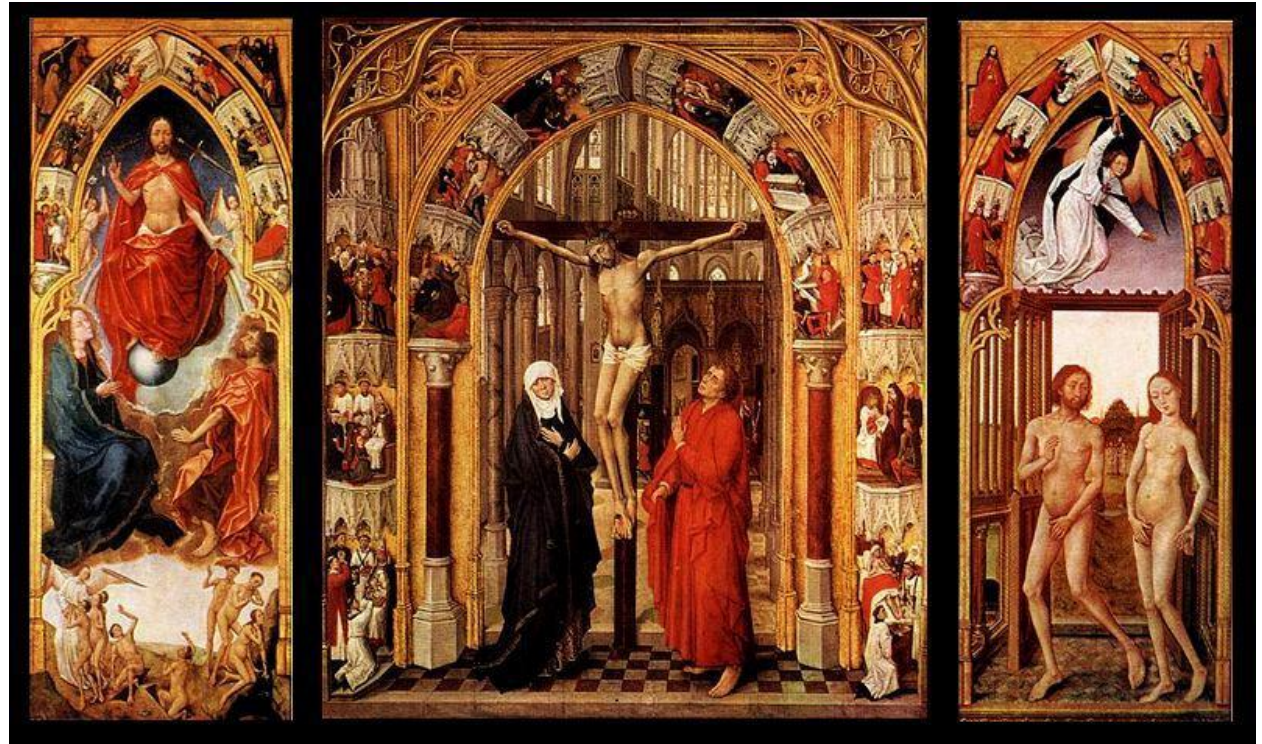
Monumento **megalítico** que consiste en dos piedras verticales sosteniendo otra horizontal.



- Tríptico de la familia Braque, Rogier van der Weyden

## TRÍPTICO

Obra pictórica o escultórica en tres tablas de las que las laterales pueden cerrarse sobre la central.





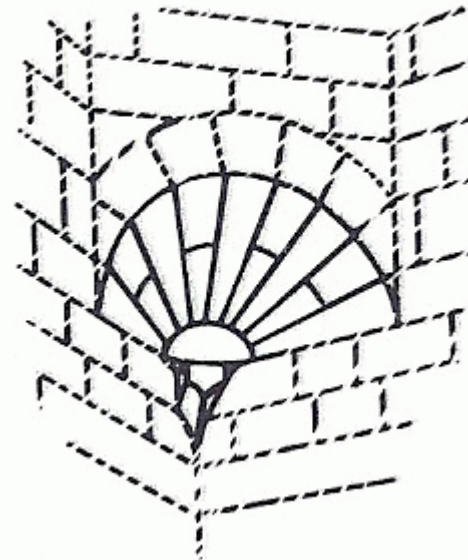
## TROFEO

Decoración con armaduras y otros elementos militares.



## TROMPA

Bovedilla semicónica en el ángulo de dos muros. Sirve para realizar la transición de la planta cuadrada inferior a la octogonal superior y soportar la **cúpula**.



## TÚMULO

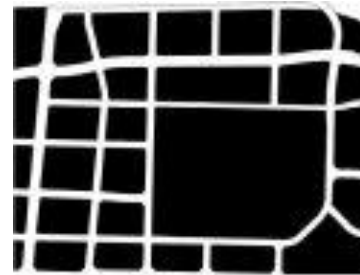
Montículo artificial que cubre una sepultura.





## URBANISMO

Ciencia del diseño y ordenación de los elementos de una ciudad en función de las necesidades de cada sociedad.



MISSISSAUGA



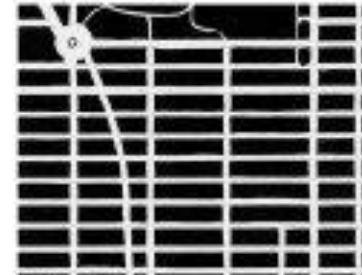
BARCELONA



COPENHAGEN



LONDON



NEW YORK



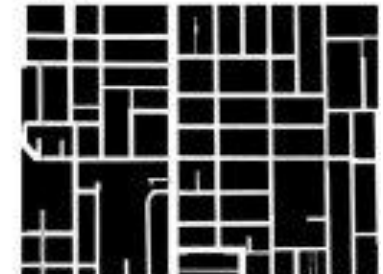
PARIS



ROME



SAN FRANCISCO



TORONTO